

T.C.
SINCAN KAYMAKAMLIĐI
SINCAN İLKOKULU MÜDÜRLÜĐÜ



2024-2028 STRATEJİK PLANI



***“Yolunda yürüyen bir yolcunun, yalnız ufku görmesi kâfi değildir.
Muhakkak ufkun ötesini de görmesi ve bilmesi lazımdır”***

Mustafa Kemal ATATÜRK



Okul Künyesi

İli: Ankara		İlçesi: Sincan	
Adres:	Selçuklu Mah. Bilen Sokak No: 21 Sincan ANKARA	Coğrafi Konum (link):	https://sincanilkokul.meb.k12.tr/tema/harita.php
Telefon Numarası:	(312)2614546	Faks Numarası:	---
e- Posta Adresi:	708984@meb.k12.tr	Web sayfası adresi:	https://sincanilkokul.meb.k12.tr/
Kurum Kodu:	708984	Öğretim Şekli:	Tekli Eğitim
Okulun Hizmete Giriş Tarihi : 10 Mart 2003		Toplam Öğretmen Sayısı	50



SUNUŞ

Çağımız dünyasında her alanda yaşanan hızlı gelişmelere paralel olarak eğitimin amaçlarında, yöntemlerinde ve işlevlerinde de değişimin olması vazgeçilmez, ertelenmez ve kaçınılmaz bir zorunluluk haline gelmiştir. Eğitimin her safhasında sürekli gelişime açık, nitelikli insan yetiştirme hedefine ulaşılabilmesi; belli bir planlamayı gerektirmektedir.

Milli Eğitim Bakanlığı birimlerinin hazırlamış olduğu stratejik planlama ile izlenebilir, ölçülebilir ve geliştirilebilir çalışmaların uygulamaya konulması daha da mümkün hale gelecektir. Eğitim sisteminde planlı şekilde gerçekleştirilecek atılımlar; ülke bazında planlı bir gelişmenin ve başarmanın da yolunu açacaktır.

Eğitim ve öğretim alanında mevcut değerlerimizin bilgisel kazanımlarla kaynaştırılması; ülkemizin ekonomik, sosyal, kültürel yönlerden gelişimine önemli ölçüde katkı sağlayacağı inancını taşımaktayız. Stratejik planlama, kamu kurumlarının varlığını daha etkili bir biçimde sürdürebilmesi ve kamu yönetiminin daha etkin, verimli, değişim ve yeniliklere açık bir yapıya kavuşturulabilmesi için temel bir araç niteliği taşımaktadır.

Bu anlamda, 2024-2028 dönemi stratejik planının; belirlenmiş aksaklıkların çözüme kavuşturulmasını ve çağdaş eğitim ve öğretim uygulamalarının bilimsel yönleriyle başarıyla yürütülmesini sağlayacağı inancını taşımaktayız. Bu çalışmayı planlı kalkınmanın bir gereği olarak görüyor; planın hazırlanmasında emeği geçen tüm paydaşlara teşekkür ediyor, İlçemiz, İlimiz ve Ülkemiz eğitim sistemine hayırlı olmasını diliyorum.

Ercan Arı

Okul Müdürü

Kısaltmalar	
AB	Avrupa Birliđi
ABİDE	Akademik Becerilerin İzlenmesi ve Deđerlendirilmesi
BT	Biliřim Teknolojileri
CK	Cumhurbaşkanlıđı Kararnamesi
DYS	Doküman Yönetim Sistemi
EBA	Eđitim Biliřim Ađı
FATİH	Fırsatları Artırma ve Teknolojiyi İyileřtirme Harekâtı
IPA	Instrument for Pre-Accession Assistance (Katılım Öncesi Mali Yardım Aracı)
MEB	Millî Eđitim Bakanlıđı
MEBBİS	Millî Eđitim Bakanlıđı Biliřim Sistemleri
MEBİM	Millî Eđitim Bakanlıđı İletişim Merkezi
MEİS	Millî Eđitim İstatistik Modülü
OECD	Organisation for Economic Co-operation and Development (İktisadi İş birliđi ve Kalkınma Teřkilatı)
OSB	Organize Sanayi Bölgesi
PESTLE	Politik, Ekonomik, Sosyolojik, Teknolojik, Yasal ve Ekolojik Analiz
PDR	Psikolojik Danışmanlık ve Rehberlik
PISA	Programme for International Student Assesment (Uluslararası Öğrenci Deđerlendirme Programı)
RAM	Rehberlik Arařtırma Merkezi
STK	Sivil Toplum Kuruluđu
TIMSS	Trends in International Mathematics and Science Study (Matematik ve Fen Bilimleri Uluslararası Arařtırması)
TİKA	Türk İşbirliđi ve Koordinasyon Ajansı Başkanlıđı
TÜBİTAK	Türkiye Bilimsel ve Teknolojik Arařtırma Kurulu
TYÇ	Türkiye Yeterlilikler Çerçevesi
YDS	Yabancı Dil Sınavı

İÇİNDEKİLER

SUNUŞ.....	IV
İÇİNDEKİLER.....	VI
1. GİRİŞ VE STRATEJİK PLANIN HAZIRLIK SÜRECİ	1
1.1. Strateji Geliştirme Kurulu ve Stratejik Plan Ekibi	1
1.2. Planlama Süreci	1
2. DURUM ANALİZİ	1
2.1. Kurumsal Tarihçe	1
2.2. Uygulanmakta Olan Stratejik Planın Değerlendirilmesi	2
2.3. Yasal Yükümlülükler ve Mevzuat Analizi	2
2.4. Üst Politika Belgelerinin Analizi	4
2.5. Faaliyet Alanları ile Ürün ve Hizmetlerin Belirlenmesi	4
2.6. Paydaş Analizi.....	6
2.7. Kuruluş İçi Analiz.....	13
2.7.1. Teşkilat Yapısı.....	15
2.7.2. İnsan Kaynakları	16
2.7.3. Teknolojik Düzey	19
2.7.4. Mali Kaynaklar	20
2.7.5. İstatistik Veriler	21
2.8. Dış Çevre Analizi (Politik, Ekonomik, Sosyal, Teknolojik, Yasal ve Çevresel Çevre Analizi- PESTLE).....	22
2.9. Güçlü ve Zayıf Yönler ile Fırsatlar ve Tehditler (GTFZ) Analizi.....	22
2.10. Tespit ve İhtiyaçların Belirlenmesi	28
3. GELECEĞE BAKIŞ	31
3.1. Misyon.....	31
3.2. Vizyon	31
3.3. Temel Değerler	31
4. AMAÇ, HEDEF VE STRATEJİLERİN BELİRLENMESİ	32
4.1. Amaçlar	32
4.2. Hedefler.....	32
4.3. Performans Göstergeleri	33
4.4. Stratejilerin Belirlenmesi.....	34
4.5. Maliyetlendirme.....	44
5. İZLEME VE DEĞERLENDİRME.....	48
6. Tablo/Şekil/Grafikler/Ekler	49

TABLO VE ŞEKİLLER LİSTESİ

Tablo 1. Strateji Geliştirme Kurulu ve Stratejik Plan Ekibi Tablosu	1
Tablo 2. Üst Politika Belgeleri Analizi Tablosu.....	4
Tablo 3. Alanlar/Ürün ve Hizmetler Tablosu.....	5
Tablo 4.Paydaşların Önceliklendirilmesi	7
Tablo 5. Paydaş – Ürün/ Hizmet Matrisi.....	7
Tablo 6. Genel Memnuniyet Grafiği	8
Tablo 7. Öğrenci Anketi Sonuçları.....	9
Tablo 8. Öğrenci Memnuniyet Grafiği.....	9
Tablo 9. Öğretmen Anketi Sonuçları	10
Tablo 10. Öğretmen Memnuniyet Grafiği	11
Tablo 11. Veli Anketi Sonuçları.....	12
Tablo 12. Veli Memnuniyet Grafiği	13
Tablo 13. Yenikent İlksan İlkokulu Personel Eğitim Durumu.....	14
Tablo 14. Sınıf Kademesi Öğrenci Sayıları	14
Tablo 15. Şube Öğrenci Sayıları	14
Tablo 16.Okulumuz Çalışan Sayıları	16
Tablo 17. Çalışanların Görev Dağılımı.....	17
Tablo 18. İdari Personelin Hizmet Süresine İlişkin Bilgiler	17
Tablo 19. Okulumuzda Oluşan Yönetici Sirkülasyonu Oranı	18
Tablo 20. Öğretmenlerin Hizmet Süreleri (Yıl İtibarıyla).....	18
Tablo 21. İdari Personelin Katıldığı Hizmet İçi Programları	18
Tablo 22. Öğretmenlerin Konulara göre katılım sağlanan hizmetçi eğitim sayısı.....	18
Tablo 23. Kurumda Gerçekleşen Öğretmen Sirkülasyonunun Oranı.....	19
Tablo 24.Kurumdaki Mevcut Hizmetli/ Memur Sayısı	19
Tablo 25. Okul Rehberlik Hizmetleri	19
Tablo 26. Öğretmen/Öğrenci Durumu.....	19
Tablo 27. Norm Kadro Durumu	20
Tablo 28. Teknolojik Araç-Gereç Durumu	20
Tablo 29. Fiziki Mekân Durumu.....	21
Tablo 30. Mali Kaynaklar Tablosu	21
Tablo 31. Harcama Kalemleri.....	21
Tablo 32. Gelir-Gider Tablosu	22
Tablo 33. Temel İstatistikivBilgiler Tablosu- Okul Künyesi	22
Tablo 34. Dış Çevre Analizi	23
Tablo 35. Güçlü Yönler.....	24
Tablo 36. Zayıf Yönler	24
Tablo 37. Fırsatlar.....	25
Tablo 38. Tehditler	25
Tablo 39. Gelişim ve Sorun Alanları.....	27
Tablo 40. GZFT Listesi.....	28
Tablo 41. Amaçlar Tablosu	33
Tablo 42. Hedefler Tablosu.....	33
Tablo 43. Performans Göstergeleri Tablosu	34
Tablo 44. Stratejilerimiz Tablosu.....	34
Tablo 45. Stratejik Amaç, Hedef ve Performans Göstergeleri İLKOKUL.....	35
Tablo 46. Stratejik Amaç, Hedef ve Performans Göstergeleri (ANAOKULU).....	41
Tablo 47. İlkokul Genel Maliyetlendirme Tablosu	44
Tablo 48. Anaokul Genel Maliyetlendirme Tablosu.....	46

1. GİRİŞ VE STRATEJİK PLANIN HAZIRLIK SÜRECİ

1.1. Strateji Geliştirme Kurulu ve Stratejik Plan Ekibi

Tablo 1. Strateji Geliştirme Kurulu ve Stratejik Plan Ekibi Tablosu

Strateji Geliştirme Kurulu Bilgileri		Stratejik Plan Ekibi Bilgileri	
Adı Soyadı	Ünvanı	Adı Soyadı	Ünvanı
ERCAN ARI	Okul Müdürü	Izzet GOSTALAK	Müdür Yardımcısı
FATMA KOCABAY	Müdür Yard.	Yeşim YILMAZ	İngilizce Öğretmeni
KADRIYE KARABOĞA	Öğretmen	Muhammed IŞIK	Sınıf Öğretmeni
BURCU ÇÖMEZ	Okul Aile B.Bşk.	Fatma KESKINKILIÇ	Sınıf Öğretmeni
SERAP BOLAT	Okul Aile Yön.K. Üye	Fatma TEZCAN	Rehber Öğretmen
		Esme ÇELİK	Veli

1.2. Planlama Süreci:

2024-2028 dönemi stratejik plan hazırlanması süreci Üst Kurul ve Stratejik Plan Ekibinin oluşturulması ile başlamıştır. Ekip tarafından oluşturulan çalışma takvimi kapsamında ilk aşamada durum analizi çalışmaları yapılmış ve durum analizi aşamasında paydaşlarımızın plan sürecine aktif katılımını sağlamak üzere paydaş anketi, toplantı ve görüşmeler yapılmıştır.

Durum analizinin ardından geleceğe yönelim bölümüne geçilerek okulumuzun amaç, hedef, gösterge ve eylemleri belirlenmiştir.

2. DURUM ANALİZİ

Kurumumuz amaç ve hedeflerinin geliştirilebilmesi için sahip olunan kaynakların tespiti, güçlü ve zayıf taraflar ile kurumun kontrolü dışındaki olumlu ya da olumsuz gelişmelerin saptanması amacıyla Müdürlüğümüzce mevcut durum analizi yapılmıştır.

2.1. Kurumsal Tarihçe

Sincan İlkokulu 10 Mart 2003'te açılmıştır. Sincan ilçesinin adını taşıyan başka bir okul olmadığından, bu adı almıştır. Özel eğitim alt sınıflar ikili, anasınıfı ve ilkokul kademeleri tekli öğretim yapmaktadır. Bölge 1997 sonrası '2. Gecekondu Önleme Projesi' kapsamında imara açılmıştır. Ekonomik ve sosyal imkanları gelişime açık bir bölgedir. % 65 işçi, %20 memur,%15 iş arayan vatandaşlardan oluşmaktadır. Bina; bodrum, giriş ve üç kattan oluşmaktadır. Bahçede ağaçlıklı yeşil alan, futbol, voleybol ve basketbol sahaları vardır. 32 sınıf, 5 anasınıfı, 4 özel eğitim sınıfı bulunmaktadır. Bunlara ek olarak Tasarım Beceri Atölyesi, Resim Atölyesi, Müzik Atölyesi, Akıl Oyunları Atölyesi, Z-Kütüphane, Drama Atölyesi, Bilim-Fen Atölyesi, Dil Atölyesi, Spor ve Etkinlik Atölyesi, Tarım Uygulama Atölyesi, Ses ve Görüntü Kayıt Atölyesi ve Oyun Alanı gibi eğitim alanlarına sahiptir. Sınıflarımızda FATİH Projesi kapsamında etkileşimli tahtalarımız mevcuttur. Okulumuz öğrenci merkezli eğitim-öğretim uygulamaları yapmaktadır. Başarının yanında tüm birimler teknolojik gelişmeleri takip eden, sosyal-kültürel gelişmelere önem veren davranışlarla, öğrencilerimizin iç disiplin kazanmalarını sağlamayı hedeflemektedir. Öğrencilerimizin akademik başarıları ile birlikte, değerler eğitimi ve sosyal başarılar kazanmaları da amaçlarımızdandır. Okulumuzda Teknofest, Erasmus+ ve eTwinning projelerine katılım sağlanmaktadır.

2.2. Uygulanmakta Olan Stratejik Planın Değerlendirilmesi

2021 yılının ilk yarısı boyunca dünyada ve ülkemizde görülmekte olan salgın nedeniyle alınan tedbirler kapsamında eğitim öğretim çevrimiçi olarak gerçekleşmiştir. 2021-2022 eğitim öğretim yılının eylül ayında başlamasıyla birlikte ülkemizde kesintisiz yüz yüze eğitime geçilmiştir. Bu kapsamda 2021 yılının kısmen uzaktan kısmen yüz yüze eğitimin yapıldığı bir yıl olması nedeniyle bazı performans göstergelerinde izleme ve değerlendirme açısından bazı hedeflere beklenen düzeyde ulaşılamamıştır. 2021 yılı sonu verilerine göre 2019-2023 Stratejik Planı'nda yer alan performans göstergelerinden 2018 yılına (başlangıç değeri) göre gerileme gözlenenler ve %0- 49,99 gerçekleşme sağlananlara ilişkin değerlendirme yaptığımızda; özel gereksinimi olan çocuklar için nitelikli eğitime erişim konusunda zorlukları da beraberinde getirmiştir. Özellikle salgının ilk yılında okulların belirsiz aralıklarla kapalı olması, alışıldık düzenleri bozulan ve uzaktan eğitime erişim imkânları kısıtlı olan özel gereksinimli öğrenciler için zorlayıcı olmuştur. Bununla birlikte, okul öncesi eğitimin zorunlu eğitim kapsamı dışında tutulması ve salgın sürecinde okula devam etmenin veli rızasına bağlı olması gibi nedenlerle bazı ailelerin çocuklarını yüz yüze eğitime göndermemeyi tercih etmesi yaygın bir eğilim olmuştur. Sosyal etkinliklerin büyük bir çoğunluğu iptal edilmiş, ertelenmiş ya da bir araya gelince salgının buluşma riski nedeniyle kısıtlı sayılarla gerçekleşmesi bu performans göstergelerine ulaşılamamasında büyük etkisi olmuştur.

2.3. Yasal Yükümlülükler ve Mevzuat Analizi

YASAL YÜKÜMLÜLÜK (GÖREVLER)	DAYANAK(KANUN, YÖNETMELİK, GENELGE, YÖNERGE)
Atama	657 Sayılı Devlet Memurları Kanunu
	Milli Eğitim Bakanlığına Bağlı Okul ve Kurumların Yönetici ve Öğretmenlerinin Norm Kadrolarına İlişkin Yönetmelik
	Milli Eğitim Bakanlığı Eğitim Kurumları Yöneticilerinin Atama ve Yer Değiştirmelerine İlişkin Yönetmelik
	Milli Eğitim Bakanlığı Öğretmenlerinin Atama ve Yer Değiştirme Yönetmeliği
Ödül, Disiplin	Devlet Memurları Kanunu
	6528 Sayılı Milli Eğitim Temel Kanunu İle Bazı Kanun ve Kanun Hükmünde Kararnamelerde Değişiklik Yapılmasına Dair Kanun
	Milli Eğitim Bakanlığı Personeline Başarı, Üstün Başarı ve Ödül Verilmesine Dair Yönerge
	Milli Eğitim Bakanlığı Disiplin Amirleri Yönetmeliği
Okul Yönetimi	1739 Sayılı Milli Eğitim Temel Kanunu
	Milli Eğitim Bakanlığı İlköğretim Kurumları Yönetmeliği
	Milli Eğitim Bakanlığı Okul Aile Birliği Yönetmeliği
	Milli Eğitim Bakanlığı Eğitim Bölgeleri ve Eğitim Kurulları Yönergesi
	MEB Yönetici ve Öğretmenlerin Ders ve Ek Ders Saatlerine İlişkin Karar
	Taşınır Mal Yönetmeliği
Eğitim-Öğretim	Anayasa
	1739 Sayılı Milli Eğitim Temel Kanunu
	222 Sayılı İlköğretim ve Eğitim Kanunu
	6287 Sayılı İlköğretim ve Eğitim Kanunu ile Bazı Kanunlarda Değişiklik Yapılmasına Dair Kanun
	Milli Eğitim Bakanlığı İlköğretim Kurumları Yönetmeliği

	Milli Eğitim Bakanlığı Eğitim Öğretim Çalışmalarının Planlı Yürütülmesine İlişkin Yönerge
	Milli Eğitim Bakanlığı Öğrenci Yetiştirme Kursları Yönergesi
	Milli Eğitim Bakanlığı Ders Kitapları ve Eğitim Araçları Yönetmeliği
	Milli Eğitim Bakanlığı Öğrencilerin Ders Dışı Eğitim ve Öğretim Faaliyetleri Hakkında Yönetmelik
Personel İşleri	Milli Eğitim Bakanlığı Personel İzin Yönergesi
	Devlet Memurları Tedavi ve Cenaze Giderleri Yönetmeliği
	Kamu Kurum ve Kuruluşlarında Çalışan Personelin Kılık Kıyafet Yönetmeliği
	Memurların Hastalık Raporlarını Verecek Hekim ve Sağlık Kurulları Hakkındaki Yönetmelik
	Milli Eğitim Bakanlığı Personeli Görevde Yükseltme ve Unvan Değişikliği Yönetmeliği
	Öğretmenlik Kariyer Basamaklarında Yükseltme Yönetmeliği
Mühür, Yazışma, Arşiv	Resmi Mühür Yönetmeliği
	Resmi Yazışmalarda Uygulanacak Usul ve Esaslar Hakkındaki Yönetmelik
	Milli Eğitim Bakanlığı Evrak Yönergesi
	Milli Eğitim Bakanlığı Arşiv Hizmetleri Yönetmeliği
Rehberlik ve Sosyal Etkinlikler	Milli Eğitim Bakanlığı Rehberlik ve Psikolojik Danışma Hizmetleri Yönet.
	Okul Spor Kulüpleri Yönetmeliği
	Milli Eğitim Bakanlığı İlköğretim ve Ortaöğretim Sosyal Etkinlikler Yönetmeliği
Öğrenci İşleri	Milli Eğitim Bakanlığı İlköğretim Kurumları Yönetmeliği
	Milli Eğitim Bakanlığı Demokrasi Eğitimi ve Okul Meclisleri Yönergesi
	Okul Servis Araçları Hizmet Yönetmeliği
İsim ve Tanıtım	Milli Eğitim Bakanlığı Kurum Tanıtım Yönetmeliği
	Milli Eğitim Bakanlığına Bağlı Kurumlara Ait Açma, Kapatma ve Ad Verme Yönetmeliği
Sivil Savunma	Sabotajlara Karşı Koruma Yönetmeliği
	Binaların Yangından Korunması Hakkındaki Yönetmelik
	Daire ve Müesseseler İçin Sivil Savunma İşleri Kılavuzu

2.4. Üst Politika Belgelerinin Analizi

Üst politika belgeleri;

- 12. Kalkınma Planı
- Cumhurbaşkanlığı Programı,
- Orta Vadeli Program,
- Cumhurbaşkanlığı Yıllık Programı,
- Millî Eğitim Bakanlığı Stratejik Planı,
- İl Millî Eğitim Müdürlüğü Stratejik Planı,
- İlçe Millî Eğitim Müdürlüğü Stratejik Planı ile
- Okul/kurumu ilgilendiren ulusal, bölgesel ve sektörel strateji eylem planlarını ifade eder.

Tablo 2. Üst Politika Belgeleri Analizi Tablosu

Üst Politika Belgesi	İlgili Bölüm/Referans	Verilen Görevler/İhtiyaçlar
Cumhurbaşkanlığı 2024 Yıllık Programı	Eğitim	661.1, 661.4, P. 661, P. 662, P. 663, P.664, P.665, P.666, P.667, P.668, P.670, P.672, P.675, P.676, P.678, P.680, P.681 Sayılı Politika ve Tedbir Maddeleri
On İkinci Kalkınma Planı	Eğitim	658, 659, 660 Sayılı Amaç Maddeleri ve Bunlara Bağlı Politika ile Tedbir Maddeleri
	Çocuk	731.2, 731.3, 731.4, 731.5, 731.6, 732.1, 732.3, 732.5, 733.1, 733.2, 734.4, 735.7, 735.8, 738.2, 738.3, 739.1, 739.2, 739.3, 739.4, 740.4, 742.4, 744.1 Sayılı Tedbir Maddeleri
	Spor	796.1, 796.2, 796.3, 798.3, 799.1, 799.2, 799.3 Sayılı Tedbir Maddeleri

2.5. Faaliyet Alanları ile Ürün ve Hizmetlerin Belirlenmesi

Mevzuat analizi çıktıları dolayısıyla görev ve sorumluluklar dikkate alınarak okul/kurumun sunduğu temel ürün ve hizmetler belirlenir. Belirlenen ürün ve hizmetler Tablo 3'te belirtildiği gibi belirli faaliyet alanları altında toplulaştırılır. Faaliyet alanları ile ürün ve hizmetlerin belirlenmesi amaç, hedef ve stratejilerin oluşturulması aşamasında yönlendirici olacaktır.

Tablo 3. Alanlar/Ürün ve Hizmetler Tablosu

Faaliyet Alanı	Ürün/Hizmetler
Öğretim-eğitim faaliyetleri	<ol style="list-style-type: none"> 1) Eğitimde fırsat eşitliğini sağlamak, 2) Eğitim öğretim programlarının uygulanmasını sağlamak, uygulama rehberleri hazırlamak, 3) Eğitim hizmetlerinin yürütülmesinde verimliliği sağlamak, 4) Eğitim kurumları ve öğrencilere yönelik araştırma, geliştirme ve saha çalışmaları yapmak, 5) Eğitim moral ortamını, okul ve kurum kültürünü ve öğrenme süreçlerini geliştirmek, 6) Eğitime ilişkin projeler geliştirmek, uygulamak ve sonuçlarından yararlanmak, 7) Kamu ve özel sektör eğitim paydaşlarıyla iş birliği içinde gerekli iş ve işlemleri yürütmek, 8) Etkili ve öğrenci merkezli eğitimi geliştirmek ve iyi uygulamaları teşvik etmek, 9) Okul öncesi eğitimi yaygınlaştıracak ve geliştirecek çalışmalar yapmak, 10) İlköğretim öğrencilerinin maddi yönden desteklenmesini koordine etmek,
Rehberlik faaliyetleri	Öğrencilere rehberlik yapmak Velilere rehberlik etmek Rehberlik faaliyetlerini yürütmek
Sosyal faaliyetler	1) Halk oyunları, tiyatro, gösteri, yıl sonu etkinlikleri yapılması
Sportif faaliyetler	<ol style="list-style-type: none"> 1) Okullar arası futbol karşılaşmalarının yapılması 2) Sınıflar arası yarışmaların yapılması
Kültürel ve sanatsal faaliyetler	<ol style="list-style-type: none"> 1) Müze gezilerinin yapılması 2) Okulda etkinlik sergilerin açılması
İnsan kaynakları faaliyetleri (mesleki gelişim faaliyetleri, personel etkinlikleri...)	<ol style="list-style-type: none"> 1) İnsan kaynaklarıyla ilgili kısa, orta ve uzun vadeli planlamalar yapmak, 2) Norm kadro iş ve işlemlerini yürütmek, 3) Okul özlük dosyalarının muhafazasını sağlamak, 4) Özlük ve emeklilik iş ve işlemlerini yürütmek, 5) Disiplin ve ödül işlemlerinin uygulamalarını yapmak, 6) Personelin eğitimlerine ilişkin iş ve işlemleri yapmak,
Okul aile birliği faaliyetleri	<ol style="list-style-type: none"> 1) Okulda kermes düzenlenmesi çalışmalarını yürütmek 2) Etkinlik organizasyonlarda görev almak
Öğrencilere yönelik faaliyetler	<ol style="list-style-type: none"> 1) Rehberlik ve yönlendirme çalışmalarını planlamak, yürütülmesini sağlamak, 2) Öğrencilerin eğitim kurumlarına aidiyet duygusunu geliştirmeye yönelik çalışmalar yapmak, yaptırmak ve sonuçlarını raporlaştırmak, 3) Öğrencilerin ulusal ve uluslararası sosyal, kültürel, sportif ve izcilik etkinliklerine ilişkin iş ve işlemlerini yürütmek, 4) Öğrencilerin okul başarısını artıracak çalışmalar yapmak, yaptırmak,

Ölçme değerlendirme faaliyetleri	1) Ölçme ve değerlendirme iş ve işlemlerini birimlerle işbirliği içerisinde yürütmek, 2) Sınavların uygulanması ile ilgili organizasyonu yapmak ve sınav güvenliğini sağlamak, 5) Eğitim faaliyetlerinin iyileştirilmesine yönelik teknik çözümlere ve yerel ihtiyaçlara dayalı uygulama projeleri geliştirmek ve yürütmek 6) Eğitim araç ve ortam standartlarının uygunluk testlerine ilişkin iş ve işlemleri yürütmek, 13) Bilişime ilişkin Bakanlık ve diğer birim projelerine ilişkin iş ve işlemleri yürütmek,
Öğrenme ortamlarına yönelik	1) Sınıfların panolarının yenilenmesi 2) Sıraların üstlerinin temizlenmesi
Ders dışı faaliyetler	1) İYEP kurslarının yapılması 2) Destek eğitimine ihtiyacı olan öğrencilere kursların açılması 3) Çocuk kulübü açılması

2.6. Paydaş Analizi

5018 Sayılı Kamu Mali Yönetimi Kontrol Kanununun 9. maddesi ve bu Kanun kapsamında yayımlanan "Kamu İdarelerinde Stratejik Planlamaya İlişkin Usul ve Esaslar Hakkında Yönetmelik" hükümleri ile ilgili 2022/21 sayılı Genelge gereği dördüncü dönem 2024-2028 Stratejik Plan hazırlık çalışmaları yürütülmektedir.

Stratejik planlamanın temel unsurlarından biri "katılımcılık"tır. Kurumun etkileşim içinde olduğu tarafların görüşlerinin dikkate alınması, stratejik planın sahiplenilmesini sağlayarak uygulama şansını artıracaktır. Diğer yandan, hizmetlerin paydaş ihtiyaçları doğrultusunda şekillendirilebilmesi için paydaşların taleplerinin bilinmesi gerekir. Bu nedenle durum analizi kapsamında paydaş analizinin yapılması önem arz etmektedir. Paydaşlar; kurumun sunduğu hizmetler ile ilgisi olan, kurumdan doğrudan veya dolaylı, olumlu ya da olumsuz yönde etkilenen veya kurumu etkileyen kişi, grup veya kurumlardır. Paydaş analizi sürecinde Müdürlüğümüzün teşkilat yapısı, ilgili mevzuat, hizmet envanteri ve faaliyet alanları analiz edilerek paydaşlar belirlenmiştir. Anketler değerlendirilmiş, etki/önem matrisi kullanılarak paydaşlar önceliklendirilmiş ve nihai paydaş listesi oluşturulmuştur.

Tablo 4. Paydaşların Önceliklendirilmesi

PAYDAŞLAR	İÇ PAYDAŞ	DIŞ PAYDAŞ	**Önem Derecesi	*Etki Derecesi
1 Milli Eğitim Bakanlığı		X	5	5
2 Ankara Valiliği		X	4	5
3 İl Müdürlükleri		X	3	4
4 Okul / Kurum Yönetici ve Çalışanları	X		4	5
5 Öğrenciler	X		3	4
6 Veliler		X	4	4
7 Okul Aile Birlikleri	X		3	4
8 İlçe Milli Eğitim Müdürlükleri	X		4	5
9 Kaymaklıklar		X	4	5
1 İlçe Emniyet Müdürlükleri		X	3	3
1 Devlet Hastaneleri		X	4	3
1 Özel Hastaneler		X	4	3
1 İlçe Belediyeleri		X	3	4
1 Ulusal Ajans		X	4	5
1 Bankalar		X	3	3
1 Hayırseverler		X	3	3
1 Sivil Toplum Kuruluşları		X	2	4

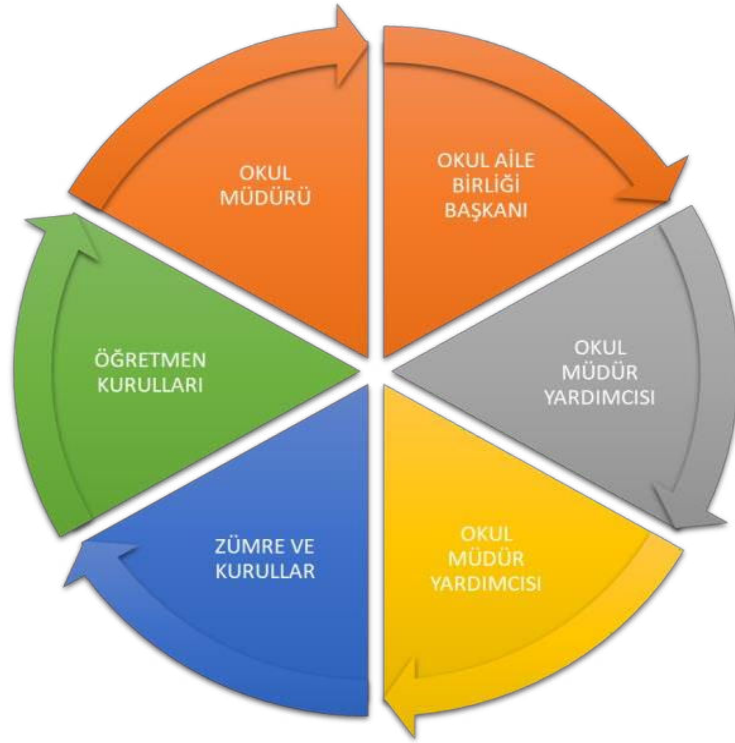
* Önem derecesi (5 Çok Güçlü) (4,3 Güçlü) - (2,1 Zayıf); Etki derecesi (5 Çok Yüksek) (4,3 Yüksek) - (2,1 Düşük)

Tablo 5. Paydaş - Ürün/ Hizmet Matrisi

Paydaşlar	Hizmet	Araştırma-Geliştirme	Bilgi ve Teknik Destek	Denetim ve Rehberlik	Fiziki ve Mali Destek	Halkla İlişkiler ve İletişim	İnsan Kaynakları	Örgün Eğitim Koordinasyon	Yatırım Destek	Yaygın Eğitim Koordinasyon	Araştırma-Geliştirme	Bilgi ve Teknik Destek	Denetim ve Rehberlik	Fiziki ve Mali Destek	HARİCİ HİZMETLER	İnsan Kaynakları	Örgün Eğitim Koordinasyon	Yatırım Destek
		Milli Eğitim Müdürlüğü	✓	✓	✓	✓	✓	✓	✓	✓	✓	✓	✓	✓	✓	✓	✓	✓
İlçe Milli Eğitim Müdürlükleri	✓	✓	✓	✓	✓	✓	✓	✓	✓	✓	✓	✓	✓	✓	✓	✓	✓	✓
Okul-Kurum Yöneticileri		○		○			○		○		○		○		○		○	○
Öğretmenler		○		○			○		○		○		○		○		○	○
Öğrenciler			✓								○			✓				✓
Veliler									○		○				○			○
Üniversiteler		○									○				○			○
Hayırseverler									○		○				○			○
Okul- Aile Birlikleri									○	✓					○			○
Sendikalar		○		○			○		○		○		○		○		○	○
Belediyeler		○							○		○		○		○		○	○

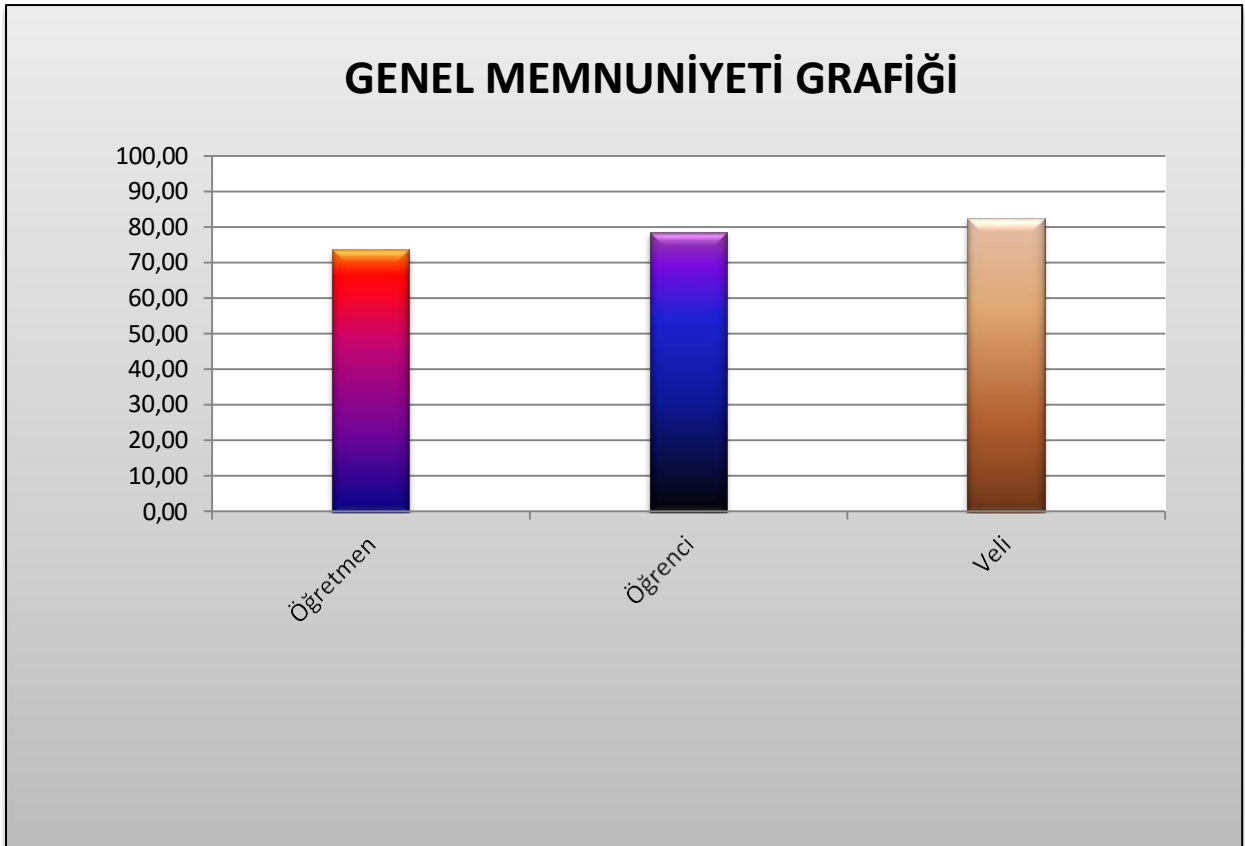
○ : Bir kısmı ✓ : Tamamı

Şekil 1. Paydaşlar

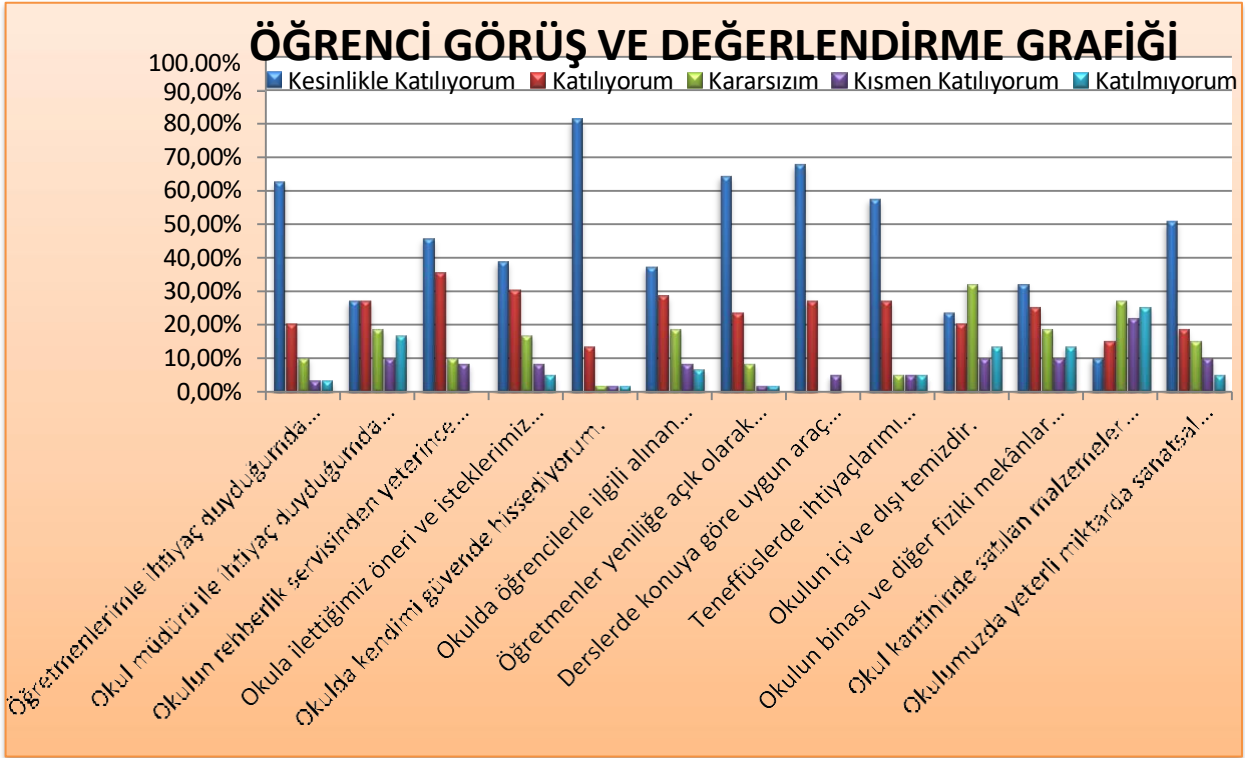


Paydaş anketlerini değerlendirmek üzere ekipler kurulmuş olup ortaya çıkan temel sonuçlara altta yer verilmiştir

Tablo 6. Genel Memnuniyet Grafiği



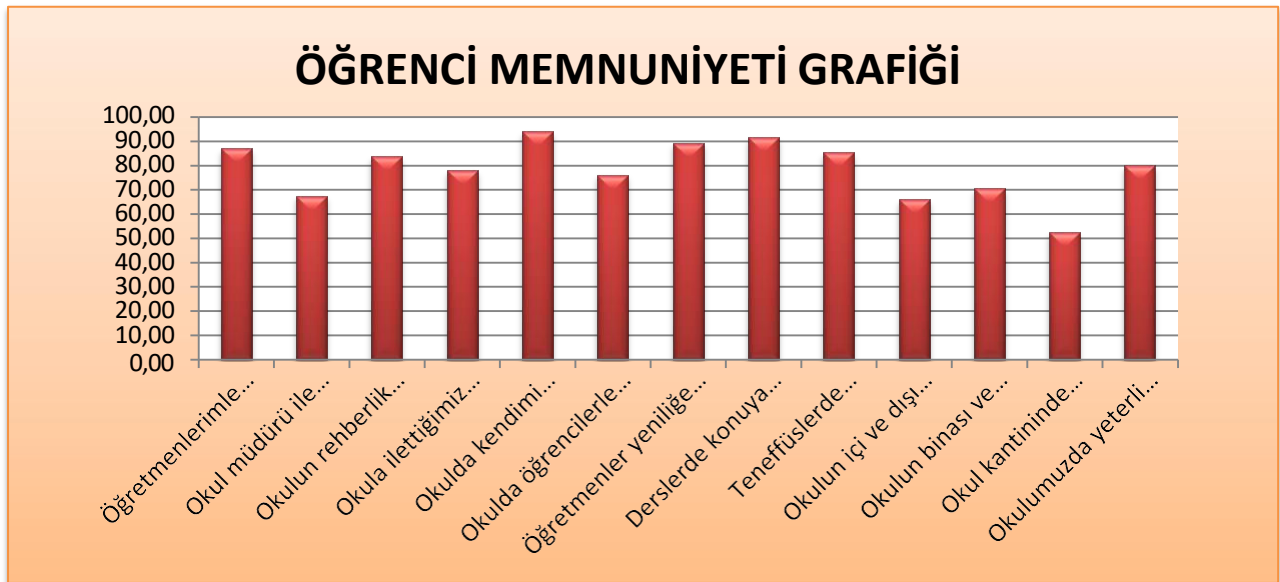
Tablo 7. Öğrenci Anketi Sonuçları:



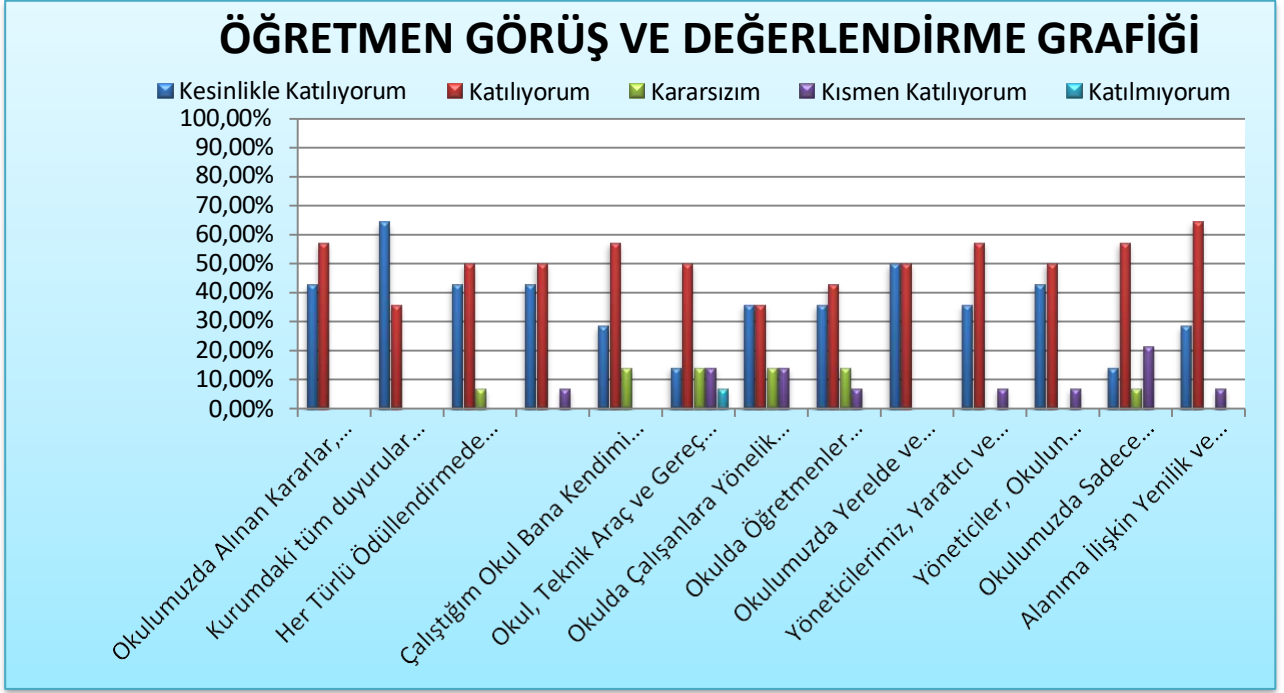
Olumlu (Başarılı) yönlerimiz : Okulda güvende hissedip okulu sevmektedirler. Öğretmenlerle iletişim kurup sorunları rahatlıkla dile getirmektedirler. Okulumuz temiz olup, ders araç gereçleri ile işlenmeye çalışılmaktadır.

Olumsuz (Başarısız) yönlerimiz : Okul bahçesinde spor etkinliklerin yapılacağı alanlar yeterli değildir.Spor salonumuz yoktur.Kütüphane yeterli değildir. Sınıflar kalabalıktır.

Tablo 8. Öğrenci Memnuniyet Grafiği



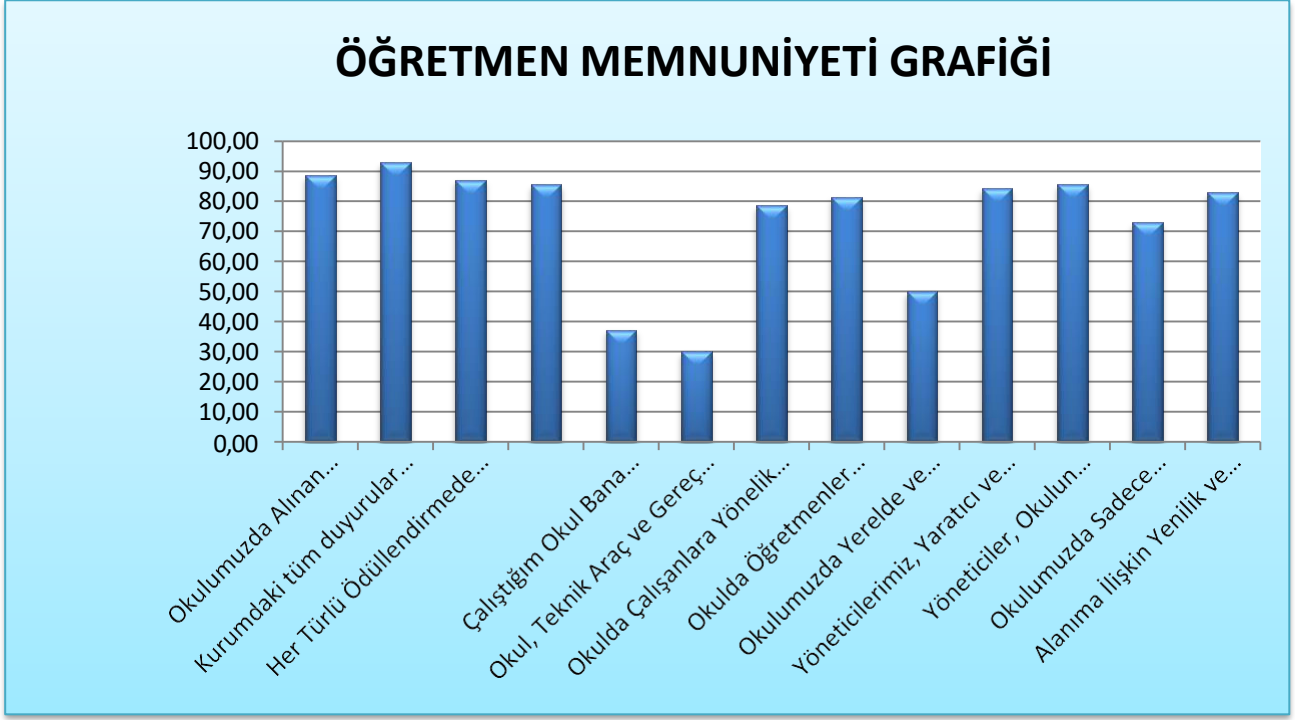
Tablo 9. Öğretmen Anketi Sonuçları:



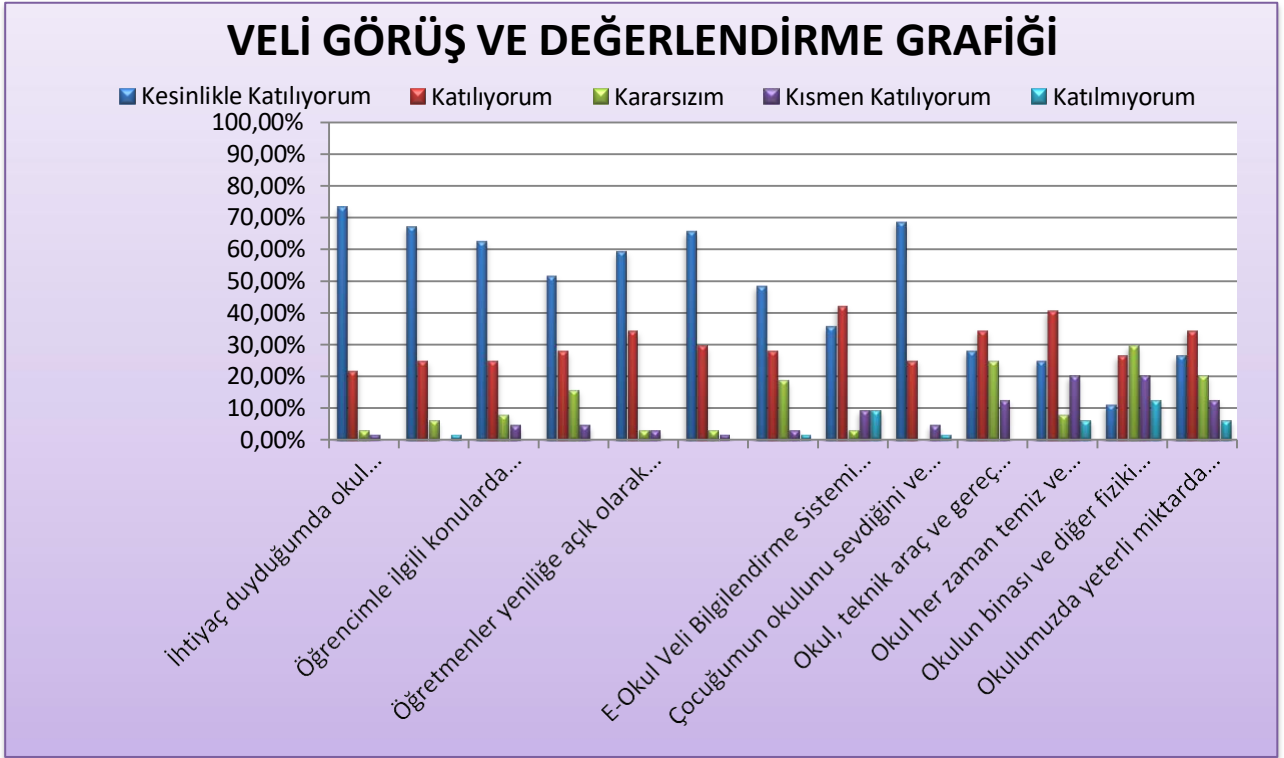
Olumlu (Başarılı) yönlerimiz : Okulumuzda alınan kararlar, çalışanların katılımıyla alınır. Kurumdaki tüm duyurular çalışanlara zamanında iletilir. Her türlü ödüllendirmede adil olma, tarafsızlık ve objektiflik sağlanır. Çalışanlar kendilerini okulun değerli bir üyesi olarak görmektedir. Çalıştığım okul bana kendimi geliştirme imkanı tanımaktadır. Okul, teknik araç-gereç yönünden yeterli donanıma sahiptir. Okulda çalışanlara yönelik sosyal ve kültürel faaliyetler düzenlenir. Okulda öğretmenler arasında ayrım yapılmamaktadır. Okulumuzda yerelde ve toplum üzerinde olumlu bir etki bırakacak çalışmalar yapılmaktadır. Yöneticilerimiz yaratıcı ve yenilikçi düşüncelerin üretilmesini teşvik etmektedir. Yöneticiler, okulun vizyonunu, stratejilerini, iyileştirmeye açık alanlarını vs. çalışanlarla paylaşmaktadır. Okulumuzda sadece öğretmenlerin kullanımına tahsis edilmiş yerler yeterlidir. Alanıma ilişkin yenilik ve gelişmeleri takip eder ve kendimi güncellerim.

Olumsuz (Başarısız) yönlerimiz : Araç gereçler yenilemekte güçlük yaşanmaktadır.

Tablo 10. Öğretmen Memnuniyet Grafiği



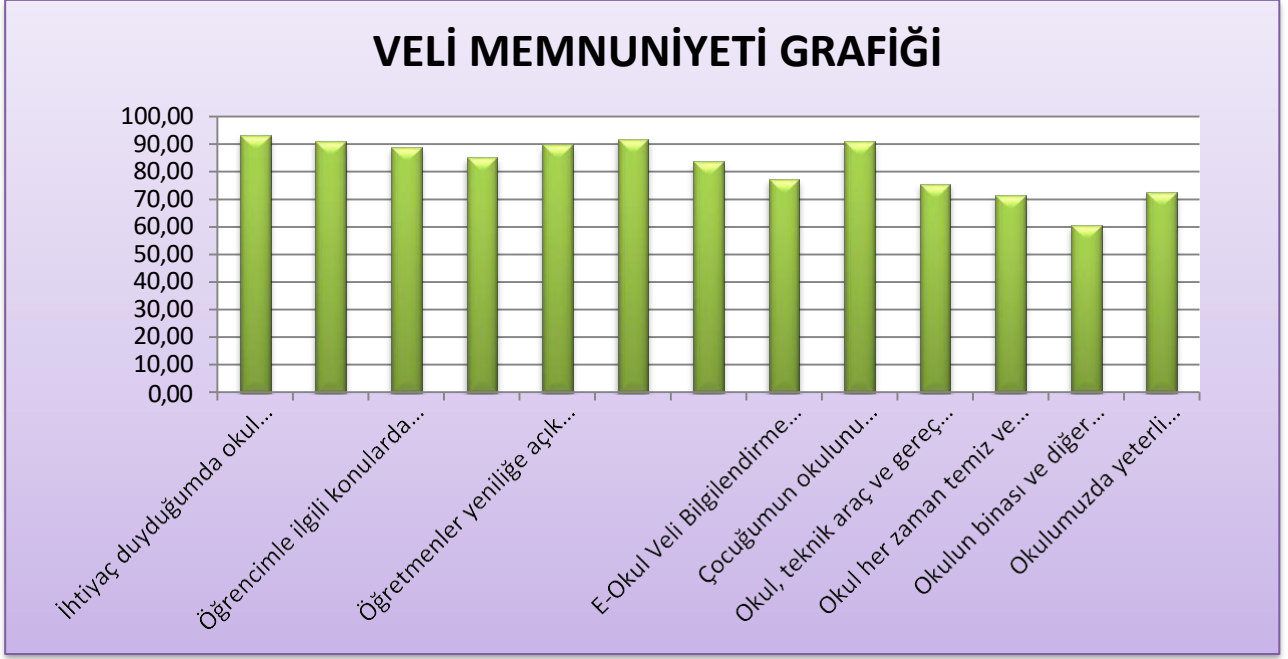
Tablo 11. Veli Anketi Sonuçları:



Olumlu (Başarılı) yönlerimiz : İhtiyaç duyduğumuzda idare ile rahatlıkla görüşebilmekteyiz. Duyuruları zamanında öğrenmekteyiz. Öğrencimle ilgili konularda okulda rehberlik hizmeti alınmaktadır. İstek ve dileklerimiz dikkate alınmaktadır. Öğretmenlerimiz yeniliğe açık olarak derslerin işlenişinde çeşitli yöntem ve teknikler kullanmaktadırlar. Okulda yabancı kişilere karşı güvenlik önlemleri alınmaktadır. Okulda bizi ilgilendiren kararlarda görüşlerimiz dikkate alınmaktadır. E-okul ve okul web sayfasını düzenli takip edilmektedir. Çocuğumun okulu sevdiğini ve öğretmeniyle iyi anlaştığını düşünüyorum. Okul teknik araç-gereç yönünden yeterli donanıma sahiptir. Okulun binası ve diğer fiziki mekânlar yeterlidir. Okulda yeterli miktarda sanatsal ve kültürel faaliyetler düzenlenmektedir.

Olumsuz (Başarısız) yönlerimiz: Okulla ilgili bilgileri v e-okul sistemini düzenli takip etmemeleri olumsuzluk olarak yansımaktadır. Okulumuzun temiz ve bakımlı olmadığı görüşüne sahip velilerimiz de bulunmaktadır.

Tablo 12. Veli Memnuniyet Grafiđ



2.7. Kuruluş İçi Analiz

Okulumuzda; 1 okul müdürü, 2 müdür yardımcısı, 32 sınıf öğretmeni, 5 Anaokulu Öğretmeni, 2 Rehber Öğretmen, 3 Branş öğretmeni, 8 özel eğitim öğretmeni, 1 Bilişim Teknolojileri Rehber Öğretmeni olmak üzere toplam 53 öğretmen ve 1036 öğrenci eğitim görmektedir.

Okulumuzda 32 sınıf dersliği, 2 özel eğitim sınıfı dersliği, 5 anaokulu dersliği olmak üzere 39 derslik vardır.

Tablo 13. Sincan İlkokulu Personel Eğitim Durumu

SİNCAN İLKOKULU MÜDÜRLÜĞÜ PERSONEL EĞİTİM DURUMU								
ÜNVANI	İlkokul	Ortaokul	Lise	Ön Lisans	Lisans	Yüksek Lisans	Doktora	Genel Toplam
Müdür						1		1
Müdür Yardımcısı						2		2
Sınıf Öğretmeni					28	4		32
Özel Eğitim Öğrt.					8			8
Anaokulu Öğrt.					4	1		5
Rehber Öğretmen					1	1		2
İngilizce					2			2
Din Kült.Öğrt.					1			1
Memur			1					1
Hizmetli			2					2
TOPLAM			3		44	9		56

Tablo 14. Sınıf Kademesi Öğrenci Sayıları

ŞUBE SAYILARI ve MEVCUTLARI		
SINIF KADEMESİ	ŞUBE SAYISI	TOPLAM ÖĞRENCİ
Anaokulu	5	96
Özel Eğitim Sınıfı	8	15
1. Sınıf	8	102
2. Sınıf	8	188
3. Sınıf	8	239
4. Sınıf	8	249
Şube Sayısı Toplam	45	889

Tablo 15. Şube Öğrenci Sayıları

Sınıf/Şube	Erkek Öğrenci	Kız Öğrenci	Sınıf Toplamı
Anaokulu-A	11	9	20
Anaokulu -B	8	12	20
Anaokulu -C	10	10	20
Anaokulu -D	8	8	16
Anaokulu -E	10	10	20

Sınıf/Şube	Erkek Öğrenci	Kız Öğrenci	Sınıf Toplamı
1-A	9	12	21
1-B	16	11	27
1-C	17	7	24
1-D	8	14	22
1-E	11	11	22
1-F	11	14	25
1-G	13	12	25
1-H	15	7	22
1.Sınıf Hafif Otistik A	1	-	1
1.Sınıf Orta-Ağır Otistik A	-	2	2
1.Sınıf Orta-Ağır Otistik B	-	2	2
2-A	15	18	33
2-B	10	21	31
2-C	14	15	29
2-D	16	13	29
2-E	16	14	30
2-F	15	12	27
2-G	18	9	27
2-H	11	16	27
3-A	17	15	32
3-B	16	15	31
3-C	12	20	32
3-D	13	18	31
3-E	13	19	32
3-F	15	16	31
3-G	15	16	31
3-H	11	20	31
3.Sınıf Hafif Otistik A	0	2	2
3.Sınıf Orta-Ağır Otistik A	0	2	2
4-A	13	11	24
4-B	10	13	23
4-C	12	15	27
4-D	9	15	24
4-E	12	12	24
4-F	11	16	27
4-G	14	13	27
4-İ	14	13	27
4.Sınıf Hafif Otistik A	0	2	2
4.Sınıf Hafif Otistik B	1	1	2
4.Sınıf Orta-Ağır Otistik A	1	1	2

Tablo 16.Okulumuz Çalışan Sayıları

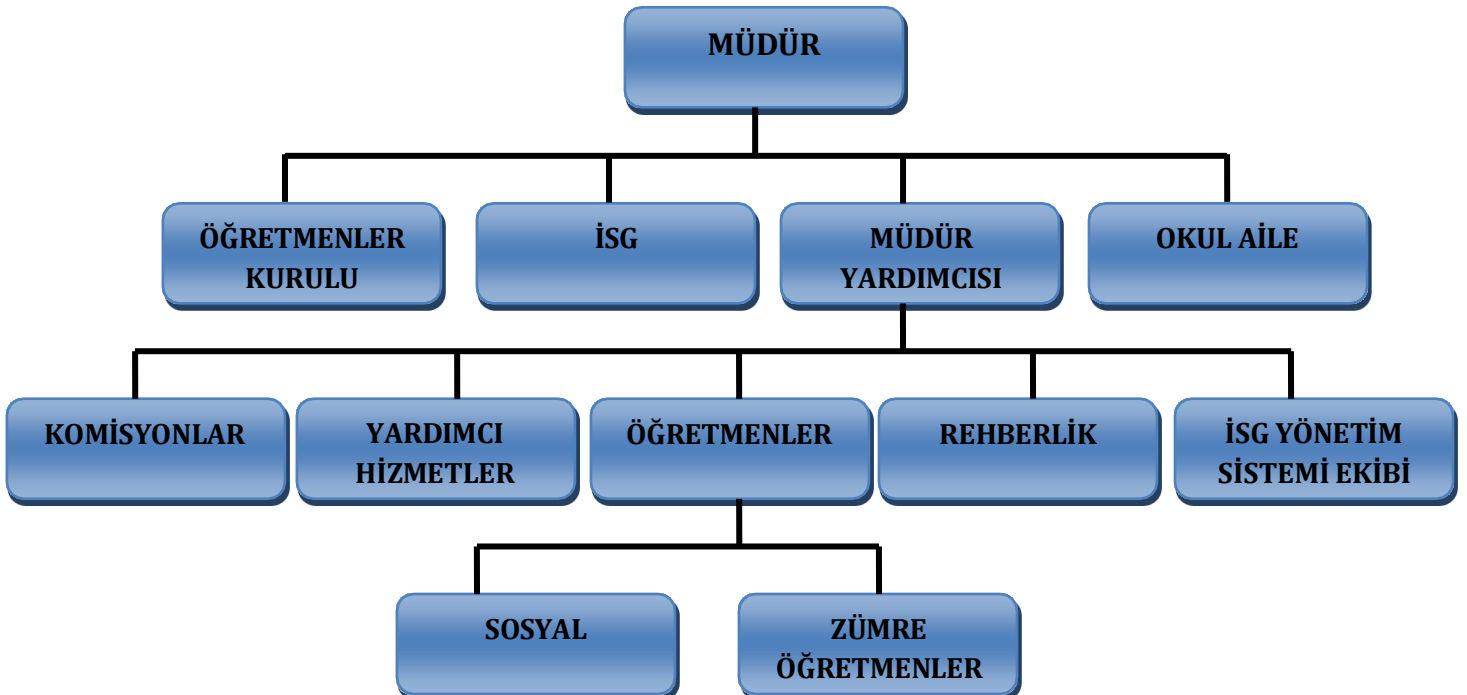
ÇALIŞAN BİLGİLERİ TABLOSU	KADIN	ERKEK
Müdür	0	1
Müdür Yardımcısı	1	1
Rehber Öğretmen	2	0
Ana Okulu Öğretmen (Kadrolu)	5	0
Sınıf Öğretmeni (Kadrolu)	21	8
Sınıf Öğretmeni (Ücretli)	3	0
Branş Öğretmeni (Kadrolu)	2	1
Branş Öğretmeni (Ücretli)	0	0
Özel Eğitim Sınıfı Öğretmeni (Kadrolu)	0	0
Bilişim Teknolojileri Formatörü	0	1
Özel Eğitim Sınıfı Öğretmeni (Ücretli)	8	0
Memur	1	0
Yardımcı Hizmetli (Kadrolu)	1	1
Hizmetli (Belediyeden Geçen)	3	0
Hizmetli (İş Kur)	3	0
Okul Aile Birliğinden Çalıştırılan	2	0
TOPLAM	52	13

2.7.1. Teşkilat Yapısı

Sincan İlkokulu Müdürlüğünün yasal yetki, görev ve sorumlulukları, 18.11.2012 tarihli 28471 sayılı resmi gazetede yayımlanarak yürürlüğe giren Milli Eğitim Bakanlığı İl ve İlçe Milli Eğitim Müdürlükleri Yönetmeliği, 10.07.2018 tarihli ve 30474 sayılı Resmi Gazete 'de yayımlanarak yürürlüğe giren Cumhurbaşkanlığı Teşkilatı Hakkında Cumhurbaşkanlığı Kararnamesi'ne göre Bakanlığın taşra teşkilatı yapılanması ve il, ilçe milli eğitim müdürlükleri yönetmeliklerinde 20 Ekim 2018 Cumartesi gün 30571 sayı ile Resmi Gazete yayımlanan değişiklik esas alınarak belirlenmiştir.

Okulumuz Kurum işleyiş Şeması aşağıda belirtilmiştir.

Şekil 2. Teşkilat Şeması



2.7.2. İnsan Kaynakları

15.03.2024 tarihi itibari ile okulumuzda ; 1 okul müdürü, 2 müdür yardımcısı, 32 sınıf öğretmeni, 5 Anaokulu Öğretmeni, 2 Rehber Öğretmen, 3 Branş öğretmeni, 8 özel eğitim öğretmeni, 1 Bilişim Teknolojileri Rehber Öğretmeni olmak üzere toplam 53 öğretmen ile eğitim öğretim süreci devam etmektedir.

Tablo 17. Çalışanların Görev Dağılımı

Çalışanın Ünvanı	Görevleri
Okul /Kurum Müdürü	OKUL MÜDÜRÜ, bir okulun en üst düzey yöneticisi olarak görev yapar. Okul müdürleri, öğretmenleri, personeli, öğrencileri ve velileri yönetir ve okulun günlük işleyişini denetler. Okul müdürleri, eğitim programlarını, öğretim metotlarını ve okul hedeflerini belirler ve bu hedeflerin gerçekleştirilmesi için çalışırlar.
Müdür Yardımcısı	Müdür yardımcıları, okulun her türlü eğitim-öğretim, yönetim, öğrenci, tahakkuk, ayniyat, yazışma, eğitici etkinlikler, yatılılık, bursluluk, güvenlik, beslenme, bakım, koruma, temizlik, düzen, halkla ilişkiler gibi işleriyle ilgili olarak okul müdürü tarafından verilen görevleri yaparlar.
Öğretmenler	ÖĞRETMEN, eğitim kurumlarında öğrencilere ders veren kişidir. Öğretmenler, öğrencilerin öğrenme potansiyelini ortaya çıkarmak, öğrencileri eğitmek, yeteneklerini geliştirmek ve onları gelecekteki hayatlarına hazırlamak için çalışırlar.
Yönetim İşleri ve Büro Memuru	Okulda kullanılan belge, defter, çizelge ve formlarla ilgili iş ve işlemleri yürütür ve gerekli olanları imzalar.
Yardımcı Hizmetler Personeli	Okulun ve okulda bulunan eşyaların temizliğini yapar. b) Okula gelen çeşitli malzeme, araç ve gereci gerekli yerlere taşır ve yerleştirir. c) Mutfak işlerinde aşçıya yardımcı olur. c) Yemek masalarını hazırlar ve toplar.

Tablo 18. İdari Personelin Hizmet Süresine İlişkin Bilgiler

Hizmet Süreleri	2024 Yılı İtibarıyla	
	Kişi Sayısı	%
1-4 Yıl	2	%66
5-6 Yıl	0	0
7-10 Yıl	1	%34
10.....Üzeri	0	0

Tablo 19. Okulumuzda Oluşan Yönetici Sirkülasyonu Oranı

	Yıl İçerisinde Okul/Kurumdan Ayrılan Yönetici Sayısı			Yıl İçerisinde Başlayan Yönetici Sayısı	Okul/Kurumda Göreve Başlayan Yönetici Sayısı		
	2021	2022	2023		2021	2022	2023
TOPLAM	0	0	2	0	0	2	
	0	0	%66	0	0	%66	

Tablo 20. Öğretmenlerin Hizmet Süreleri (Yıl İtibarıyla)

Hizmet Süreleri	Branşı	Kadın	Erkek	Hizmet Yılı	Toplam
1-3 Yıl	Sınıf Öğretmeni	3	0		3
4-6 Yıl	Sınıf Öğretmeni	1	0		1
7-10 Yıl	Sınıf Öğretmeni	5	1		6
11-15 Yıl	Sınıf Öğretmeni	8	2		10
16-20	Sınıf Öğretmeni	13	2		15
20 ve üzeri	Sınıf Öğretmeni	11	4		15
TOPLAM		41	9		50

Tablo 21. İdari Personelin Katıldığı Hizmet İçi Programları

Görevi	Konulara göre katılım sağlanan hizmet içi eğitim sayısı		
	Yönetimle ilgili	Kişisel Gelişim	Mesleki Gelişim
Müdür	2	3	1
Müdür Yardımcıları	2	2	2
Müdür Yardımcıları	2	1	1

Tablo 22. Öğretmenlerin Konulara göre katılım sağlanan hizmet içi eğitim sayısı

Görevi	Konulara göre katılım sağlanan hizmet içi eğitim sayısı					
	Yönetimle ilgili		Kişisel Gelişim		Mesleki Gelişim	
	Kadın	Erkek	Kadın	Erkek	Kadın	Erkek
Katılan Öğretmen Sayısı	40	8	41	9	38	7
Katılmayan Öğretmen Sayısı	1	1	0	0	3	1

Tablo 23. Kurumda Gerçekleşen Öğretmen Sirkülasyonunun Oranı

	Yıl İçerisinde Kurumdan Ayrılan Öğretmen Sayısı			Yıl İçerisinde Kurumda Göreve Başlayan Öğretmen Sayısı		
	2021	2022	2023	2021	2022	2023
TOPLAM	0	0	3	0	0	3
	%0	%0	%6	%0	%0	%6

Tablo 24. Kurumdaki Mevcut Hizmetli/ Memur Sayısı

	Görevi	Erkek	Kadın	Eğitim Durumu	Hizmet Yılı	Toplam
1	Memur		1	Lise	14	1
2	Hizmetli	1	1	Lise	20	1

Tablo 25. Okul Rehberlik Hizmetleri

Mevcut Kapasite				Mevcut Kapasite Kullanımı ve Performans					
Psikolojik Danışman Norm Sayısı	Görev Yapan Psikolojik Danışman Sayısı	İhtiyaç Duyulan Psikolojik Danışman Sayısı	Görüşme Odası Sayısı	Danışmanlık Hizmeti Alan			Rehberlik Hizmetleri İle İlgili Düzenlenen Eğitim/Paylaşım Toplantısı vb. Faaliyet Sayısı		
				Öğrenci Sayısı	Öğretmen Sayısı	Veli Sayısı	Öğretmenlere Yönelik	Öğrencilere Yönelik	Velilere Yönelik
2	2	0	2	886	50	390	3	150	3

Tablo 26. Öğretmen/Öğrenci Durumu

ÖĞRETMEN	ÖĞRENCİ			OKUL
Toplam öğretmen sayısı	Öğrenci sayısı		Toplam öğrenci sayısı	Öğretmen başına düşen öğrenci sayısı
	Kız	Erkek		
50	476	410	886	17

Tablo 27. Norm Kadro Durumu

Sıra No	Unvan-Branşı	Norm	Mevcut	İhtiyaç	Sözleşmeli	Fazla
1	Müdür	1	1	0	0	0
3	Müdür Yardımcısı	2	2	0	0	0
4	Sınıf Öğretmenliği	32	32	0	0	0
5	İngilizce	2	2	0	0	0
6	Rehber Öğretmen	2	2	0	0	0
7	Din Kültürü ve Ahl. Bil.	1	1	0	0	0
8	Anaokulu	5	5	0	0	0
9	Özel Eğitim	8	0	8	0	0
TOPLAM		53	45	8	0	0

2.7.3. Teknolojik Düzey

Okulumuzun teknolojik altyapısı ve teknolojiyi kullanabilme düzeyi belirlenir. Okul/kurumlarda derslerde ve ders dışı etkinliklerde kullanılmakta olan araç gereçlerin sayısı ve ihtiyaç durumu aşağıdaki tabloda belirtilmiştir. Okulumuzdaki sınıflarda 46 adet Etkileşimli tahta bulunmakta olup derslerin işlenişinde bunlardan azami ölçüde yararlanılmaya çalışılmaktadır.

Tablo 28. Teknolojik Araç-Gereç Durumu

Araç-Gereçler	2021	2022	2023	İhtiyaç
Bilgisayar	15	15	15	Yok
Yazıcı	10	10	10	Yok
Fotokopi Makinası	2	2	2	Yok
Etkileşimli Tahta	46	46	46	Yok
Projeksiyon Cihazı	2	1	1	Yok
Televizyon	2	2	2	Yok
Alarm Sistemi	0	0	0	Yok
Anfi Ses Düzeni	1	1	1	Yok
Mikrofon	2	2	2	Yok
ADSL Bağlantısı	Fiber İnternet	Fiber İnternet	Fiber İnternet	Yok
Güvenlik Kamerası	32	32	32	Yok

Okulumuzun fiziki mekânlar açısından mevcut ve ihtiyaç durumları

Tablo 29. Fiziki Mekân Durumu

Fiziki Mekân	Var	Yok	Adedi	İhtiyaç	Açıklama
Öğretmenler Odası	X		1		
Ekipman Odası	X		1		
Kütüphane	X		1		
Resim Odası	X		1		
Müzik Odası	X		1		
Çok Amaçlı Salon	X		1		
Spor Salonu	X		1		
Bilim-Fen Sınıfı	X		1		
Kodlama Atölyesi	X		1		
Drama Atölyesi	X		1		
Akıllı Oyunları Atölyesi	X		1		
Rehberlik Servisi	X		2		

2.7.4. Mali Kaynaklar

Tablo 30. Mali Kaynaklar Tablosu

Kaynaklar	2024	2025	2026	2027	2028
Genel Bütçe	450.000	600.000	700.000	800.000	950.000
Okul Aile Birliği	300.000	400.000	500.000	600.000	700.000
Kira Gelirleri	30.000	50.000	100.000	150.000	200.000
Diğer	120.000	150.000	100.000	50.000	50
TOPLAM	450.000	600.000	700.000	800.000	950.000

Tablo 31. Harcama Kalemleri

Harcama Kalemi	Çeşitleri
Temizlik	Temizlik malzemeleri alımı
Bakım Onarım	Okul/kurum binası ve tesisatlarıyla ilgili her türlü onarım; makine, bilgisayar, yazıcı vb. bakım giderleri
Sabit Giderler	İletişim, vergi, aktarım giderleri
Sosyal-sportif faaliyetler	Etkinlikler ile ilgili giderler
Kırtasiye	Her türlü kırtasiye ve sarf malzemesi giderleri
Personel	OAB ile çalışan personelin (temizlik, güvenlik) ücret, vergi, sigorta vb. giderleri

Tablo 32. Gelir-Gider Tablosu

YILLAR	2021		2022		2023	
	GELİR	GİDER	GELİR	GİDER	GELİR	GİDER
Temizlik	6960,00	7058,00	53.620,00	16.755,00	215.530,26	13.109,10
Bakım Onarım		14.500,00		25934,25		50.834,71
Sabit Giderler		760,37		2.400,00		1964,16
Sosyal-Spotif Faaliyetler		1.050,00		5.266,90		11.085,35
Kırtasiye		1700,00		3.163,17		8006,05
Personel		-		-		117.345,77
GENEL				22.068,37		53.519,32

2.7.5. İstatistikî Veriler

Tablo 33. Temel İstatistikî Bilgiler Tablosu- Okul Künyesi

İli: Ankara		İlçesi: Sincan			
Adres:	Selçuklu Mh. Bilen Sk. No:21 Sincan- ANKARA	Coğrafi Konum (link):	http://sincanilkokul.meb.k12.tr/tema/ha_rita.php		
Telefon Numarası:	0 312 261 45 46	Faks Numarası:	0 312 261 45 47		
e- Posta Adresi:	708984@meb.k12.tr	Web sayfası adresi:	http://sincanilkokul.meb.k12.tr/		
Kurum Kodu:	708984	Öğretim Şekli:	Tekli Eğitim		
Okulun Hizmete Giriş Tarihi : 10 Mart 2003		Toplam Çalışan Sayısı	65		
Öğrenci Sayısı	Kız	476	Öğretmen Sayısı	Kadın	41
	Erkek	410		Erkek	9
	Toplam	886		Toplam	50
Derslik Başına Düşen Öğrenci Sayısı		28	Şube Başına Düşen Öğrenci Sayısı		28
Öğretmen Başına Düşen Öğrenci Sayısı		28	Şube Başına 30'dan Fazla Öğrencisi Olan Şube Sayısı		10
Öğrenci Başına Düşen Toplam Gider Miktarı		257,00	Öğretmenlerin Kurumdaki Ortalama Görev Süresi		12

2.8. Dış Çevre Analizi (Politik, Ekonomik, Sosyal, Teknolojik, Yasal ve Çevresel Çevre Analizi- PESTLE)

Tablo 34. Dış Çevre Analizi

Politik-Yasal etkenler	Ekonomik etkenler
Kalkınma Planı ve Orta Vadeli Program, Bakanlık, il ve ilçe stratejik planlarının incelenmesi, Yasal yükümlülüklerin belirlenmesi, Oluşturulması gereken kurul ve komisyonlar, Okul/kurum çevresindeki politik durum.	Okul/kurumun bulunduğu çevrenin genel gelir durumu, İş kapasitesi, Okul/kurumun gelirini arttırıcı unsurlar, Okul/kurumun giderlerini arttıran unsurlar, Tasarruf sağlama imkânları, İşsizlik durumu, Mal-ürün ve hizmet satın alma imkânları, Kullanılabilir bütçe
Sosyokültürel etkenler	Teknolojik etkenler
Kariyer beklentileri, Ailelerin ve öğrencilerin bilinçlenmeleri, Aile yapısındaki değişimler (geniş aileden çekirdek aileye geçiş, erken yaşta evlenme vs.), Nüfus artışı, Göç, Nüfusun yaş gruplarına göre dağılımı, Hayat beklentilerindeki değişimler (Hızlı para kazanma hırısı, lüks yaşama düşkünlük, kırsal alanda kentsel yaşam), Beslenme alışkanlıkları, Değerler, mesleki etik kuralları vb.	Okul/kurumun teknoloji kullanım durumu e- Devlet uygulamaları, Dijital Platformlar üzerinden uzaktan eğitim imkânları, Okul/kurumun sahip olmadığı teknolojik araçlar Personelin ve öğrencilerin teknoloji kullanım kapasiteleri, Personelin ve öğrencilerin sahip olduğu teknolojik araçlar, Teknoloji alanındaki gelişmeler Teknolojinin eğitimde kullanımı
Çevresel Etkenler	
Hava ve su kirlenmesi, Toprak yapısı, Bitki örtüsü, Doğal kaynakların korunması için yapılan çalışmalar, Çevrede yoğunluk gösteren hastalıklar, Doğal afetler (deprem kuşağında bulunma, Covid 19, kene vakaları vb.)	

2.9. Güçlü ve Zayıf Yönler ile Fırsatlar ve Tehditler (GTFZ) Analizi

Okulumuzun temel istatistiklerinde verilen okul künyesi, çalışan bilgileri, bina bilgileri, teknolojik kaynak bilgileri ve gelir gider bilgileri ile paydaş anketleri sonucunda ortaya çıkan sorun ve gelişime açık alanlar iç ve dış faktör olarak değerlendirilerek GZFT tablosunda belirtilmiştir. Dolayısıyla olguyu belirten istatistikler ile algıyı ölçen anketlerden çıkan sonuçlar tek bir analizde birleştirilmiştir.

Kurumun güçlü ve zayıf yönleri donanım, malzeme, çalışan, iş yapma becerisi, kurumsal iletişim gibi çok çeşitli alanlarda kendisinden kaynaklı olan güçlülükleri ve zayıflıkları ifade etmektedir ve ayırmda temel olarak okul müdürü/müdürlüğü kapsamından bakılarak iç faktör ve dış faktör ayrımı yapılmıştır.

İçsel Faktörler

Tablo 35. Güçlü Yönler

Öğrenciler	-Öğrenci sınıf mevcutlarının uygun olması -Öğrenci devamsızlık oranının düşük olması
Çalışanlar	-Kendini geliştiren, gelişime açık ve teknolojiyi kullanan öğretmenlerin olması -Tecrübeli ve istekli öğretim kadrosunun olması
Veliler	Öğrencilerin eğitim sürecinde öğretmenlerimizle işbirliği içerisinde bulunmaları.
Bina ve Yerleşke	Okul binasında dersliklerin yeterli olması, yeni atölyelere yer bulunması
Donanım	FATİH Projesi alt yapısı ve akıllı tahtaların olması, ADSL bağlantısının olması, okul güvenlik kamera sisteminin varlığı
Bütçe	Bağışların, ihtiyaçlar için kullanılması
Yönetim Süreçleri	Okul idaresinin demokratik tavır sergileyen bir yönetim anlayışına sahip olması, İnsani ilişkilerin ön planda tutulduğu bir ortama sahip olması
İletişim Süreçleri	Okulumuzda öğretmen ve öğrenci diyaloglarının iyi olması

Tablo 36. Zayıf Yönler

Öğrenciler	- Öğrencilerin, bahçe/oyun ihtiyaçlarını karşılayabilecekleri alanların yetersiz olması. -Öğrencilerimizde çevre ve temizlik bilincinin yetersizliği
Çalışanlar	-Öğretmenlerin mesleki gelişimlerini artırıcı faaliyetlere katılmaktaki isteksizliği
Veliler	-Parçalanmış ailelerin olması, veliler tarafından öğrencilerin okulda aldıkları eğitimlerin pekiştirilmemesi
Bina ve Yerleşke	-Binanın iklim özelliklerine uygun olmaması -Sınıfların dar, koridorun geniş ve O biçiminde olması -Kuzey cephenin eğimden dolayı güneş görmemesi ve soğuk olması -Bodrum kattın toprak seviyesinden çok derinde olması nedeniyle havalandırma ve su basma sorunları ile karşılaşılması
Donanım	-
Bütçe	-Bina ile ilgili yapısal masrafların çokluğu
Yönetim Süreçleri	-
İletişim Süreçleri	-Velilerin okul ziyaretlerinin yetersizliğinden dolayı öğrenci yönlendirilmeleri ile ilgili iletişim kopuklukları -Parçalanmış ailelerden dolayı öğrenci-veli-öğretmen ilişkisinin zayıf olması.

Dışsal Faktörler

Tablo 37. Fırsatlar

Politik	- Çevremizde kurumsal ve bireysel bazda sürekli gelişmeyi hedefleyen bilinç düzeyinin artıyor olması. - Bakanlığımızda; katılımcı, planlı, gelişimci, şeffaf ve performansa dayalı stratejik yönetim” anlayışına geçme çabaları
Ekonomik	-Eğitime destek veren hayırseverlerin varlığı
Sosyolojik	-Okul çevremizdeki nüfus artış oranı normal seviyede olduğu için sınıfların kalabalık olmayışı
Teknolojik	-Bütün okul ve kurumlarımızda gelişen teknolojinin tanınmaya ve kullanılmaya başlaması -Teknolojiye ulaşmanın kolay olması
Mevzuat-Yasal	-Personelin ilgili mevzuata, etik değerlere, çevre koruma bilincine uygun davranması
Ekolojik	-Okul personelinin çevre duyarlılığının yüksek olması, Sıfır Atık projesinin desteklenmesi

Tablo 38. Tehditler

Politik	-Eğitim politikalarında çok sık değişiklik yapılması ve eğitim sistemindeki düzenlemelere ilişkin pilot uygulamaların yetersizliği
Ekonomik	-Velilerin sosyo-ekonomik düzeylerindeki farklılıklar.
Sosyolojik	-Velilerin eğitime bakışlarındaki farklılıklar
Teknolojik	-Medyanın eğitici görevini yerine getirmemesi. Sosyal medyanın öğrencilerin üzerinde etkisi. Telefon, tablet ve bilgisayar kullanımlarının artması.
Mevzuat-Yasal	-Eğitim sisteminin hızlı değişen yapısı. Personelin sorumluluklarının çok fakat yetkilerinin az olması
Ekolojik	-Yeni nesillerde çevre bilincine karşı duyarlılığın az olması

Gelişim ve Sorun Alanları

Gelişim ve sorun alanları analizi ile GZFT analizi sonucunda ortaya çıkan sonuçların planın geleceğe yönelim bölümü ile ilişkilendirilmesi ve buradan hareketle hedef, gösterge ve eylemlerin belirlenmesi sağlanmaktadır.

Gelişim ve sorun alanları ayırımında eğitim ve öğretim faaliyetlerine ilişkin üç temel tema olan Eğitime Erişim, Eğitimde Kalite ve kurumsal Kapasite kullanılmıştır. Eğitime erişim, öğrencinin eğitim faaliyetine erişmesi ve tamamlamasına ilişkin süreçleri; Eğitimde kalite, öğrencinin akademik başarısı, sosyal ve bilişsel gelişimi ve istihdamı da dâhil olmak üzere eğitim ve öğretim sürecinin hayata hazırlama evresini; Kurumsal kapasite ise kurumsal yapı, kurum kültürü, donanım, bina gibi eğitim ve öğretim sürecine destek mahiyetinde olan kapasiteyi belirtmektedir.

Eğitime Erişim	Eğitimde Kalite	Kurumsal Kapasite
Okullaşma Oranı	Akademik Başarı	Kurumsal İletişim
Okula Devam/ Devamsızlık	Sosyal, Kültürel ve Fiziksel Gelişim	Kurumsal Yönetim
Okula Uyum, Oryantasyon	Sınıf Tekrarı	Bina ve Yerleşke
Özel Eğitime İhtiyaç Duyan Bireyler	İstihdam Edilebilirlik ve Yönlendirme	Donanım
Yabancı Öğrenciler	Öğretim Yöntemleri	Temizlik, Hijyen
Hayatboyu Öğrenme	Ders araç gereçleri	İş Güvenliği, Okul Güvenliği
		Taşıma ve servis

Tablo 39. Gelişim ve Sorun Alanları

1.TEMA: EĞİTİM VE ÖĞRETİME ERİŞİM	
1	Okulöncesi eğitime katılım sayısının artmasından dolayı sınıf mevcutlarının kalabalıklaşması – Anasınıfı fiziki kapasite sınırlılığı
2	Okula devamsızlık yapan öğrenci ve velilerine ulaşımında güçlük yaşanması
3	Birinci sınıfa sistem üzerinden kaydı otomatik olarak yapılan öğrencilerden bazılarının okula devam etmemesi
4	Okula nakil yoluyla gelen ya da yeni kayıt olan öğrencilerin uyum sıkıntısı yaşamaması
5	Öğrenci velilerinden çocuğunun akademik, öğrenme güçlüğü, dikkat eksikliği hiperaktivite sorunu, öfke kontrol problemi psikolojik, sosyal duygusal yönden öğrencilerde bulunan eksikleri kabul etmelerinde zorluklar yaşamaları ve tedbir almakta zorlanılması
6	Okulda velilere yönelik düzenlenen seminerlere katılım oranının az olması ve ihtiyacı olan velilerin katılmaması

2.TEMA: EĞİTİM VE ÖĞRETİMDE KALİTE	
1	Bilimsel, kültürel ve sanatsal faaliyetlerde görev alan kişilerin alanında uzman olması
2	Öğrencilerde kitap okuma alışkanlığının kazanılması ile ilgili güçlük yaşanması
3	Üstün yetenekli veya özel eğitime ihtiyacı olan öğrencilere destekte bulunacak eğitim personelinin yetersizliği
4	Eğitim öğretim faaliyetlerinde bazı velilerin çocuklarıyla yakından ilgilenmemesi
5	Aileleri tarafından aşırı desteklenmiş ya da hiç ilgilenilmemiş çocukların eğitim öğretim faaliyetlerine katılmakta zorlanması
6	Sınıf kurallarına uyma ve arkadaşlık ilişkileri konusunda sıkıntılar yaşanması
7	Her yıl birinci sınıflar okula başladığı zaman velilerin okula uyum sürecinde yaşanan sıkıntılar. Velilerin çocuklara kural koymaması, sınırlandırma yapmaması, çocukların aile ortamı dışında bir yere ilk çıktıkları yer olması dolayısıyla sorunlar yaşanmasına neden olması. Velilerin bakış açısı olarak, çocuklarının kurallara uyması yerine istediğini yapabileceği bakış açısından yaklaşımları.

3.TEMA: KURUMSAL KAPASİTE	
1	İnsan kaynaklarının planlanmasında sıkıntılar yaşanması
2	Çalışanların ödüllendirilmesi ve motivasyonu konusunda gerekli desteğin verilmemesi
3	Okul aile birliği faaliyetlerine tüm velilerin katılmaması
4	İç ve dış paydaşların desteğiyle yürütülecek çalışmalarda gerekli işbirliğinin yapılamaması

Tablo 40. GZFT Listesi

İç Çevre		Dış Çevre	
Güçlü Yönler	Zayıf Yönler	Fırsatlar	Tehditler
Velilerle işbirliğinin yapılması.	Akıllı telefon, tablet gibi teknolojik ürünlerle gereğinden fazla vakit harcamaları, akranlarından kötü tabir edilen hal ve hareketleri, zararlı alışkanlıkları edinmeleri.	Cumhurbaşkanlığı Hükümet Sistemiyle birlikte eğitim ile ilgili kararların hızlı bir şekilde alınması, Milli Eğitim Bakanımızın eğitimin içinden gelmesi ve sorun alanlarını bilmesi. Yerel Yönetimin eğitim hizmetlerine yönelik duyarlılığı.	Eğitim politikasının sürekli değişmesi.
Binanın şehir merkezine yakın olması ve yeni yerleşim yeri olması	Verilen görevi benimsememeleri.	Hazineden eğitime ayrılan payın artması, gerektiğinde ilçe milli eğitim müdürlüğünün gerekli yardımı yapması	Velilerin birçoğunun özel sektörde çalıştığından ekonomik durumunun değişkenliği.
Tüm sınıflarımızda etkileşimli tahta olması,	Velilerin okul ile iletişiminin az olması, yapılan toplantılara katılımının azlığı ve çocuklarına gerekli rehberliği tam anlamıyla yapamamaları.	Velilerimizin genellikle genç yaşta oluşu ve bu nedenle çocuklarıyla daha iyi ilgilenebilmeleri	Parçalanmış, problemli ve pedagojik anlamda bilinçsiz aileler.
Kantin kirası, Okul Aile Birliği Desteği.	Okul bahçesinin darlığı, sınıf sayısının yetersiz oluşu.	Bilgiye ulaşımın kolaylaşması	Okulumuzun yakınında internet kafelerin varlığı.
Alınan kararlarda personelin görüşünün alınması.	Fen ,sosyal ve matematik dersi materyallerinin yetersizliği	“Bir Milyon Öğretmen, Bir Milyon Fikir” projesi kapsamında öğretmenlerden gelen fikirlerin Bakanlık tarafından mevzuata dönüştürülmesi.	İlköğretim Kurumları yönetmeliğinin öğrenci disiplini ile ilgili maddelerinin yetersizliği.
Kurum içi iletişim kanallarının açık olması. İdare - öğretmen -	Genel bütçe haricindeki sabit okul gelirinin sadece kantin kirası olması ve Okul Aile Birliği Olması		
Öğrenci diyalogunun iyi olması	Yöneticilerin sürekli değişmesi.		

2.10. Tespit ve İhtiyaçların Belirlenmesi

Okulumuz stratejik planında tespitler ve ihtiyaçlar; durum analizi aşamalarında öne çıkan, durum analizini özetleyebilecek türde ifadelerden oluşturulmuştur. Durum analizinde yer alan her bir başlıkta yapılan değerlendirmeler sonucunda belirlenmiş olan tespitler ve ihtiyaçlardan İlimiz stratejik planının mimarisi ve hedef kartlarının oluşturulmasında yararlanılmıştır. Durum analizi çalışmaları sonucunda elde edilen bulgulara hedef kartlarında yer verilmiştir.

Durum Analizi Aşamaları	Tespitler/Sorun Alanlar	İhtiyaçlar/Gelişim Alanları
Uygulanmakta Olan Stratejik Planının Değerlendirilmesi	Covid-19 salgını ve 6 Şubat depremleri sebebiyle planlanan bazı faaliyetler gerçekleştirilememekle birlikte genel olarak hedeflere ulaşma düzeyi yüksektir	Okulumuz 2024-2028 plan döneminde stratejik yönetim ilkelerine uygun olarak belirlediği stratejik amaç ve hedeflerini gerçekleştirmeye yönelik faaliyetlerini etkin bir şekilde yürütecektir.
Mevzuat Analizi	Eğitim kurumu standartlarının güncel olmaması Ders kitaplarının (etkinlik ve soru sayıları) e-İçeriklerle desteklenmesi gerekliliği Teknolojik gelişmelerle birlikte öğrenmenin çevrim içi ortamlarda sunulmasına olanak sağlanması Geleneksel öğrenme yöntemlerine kıyasla daha interaktif ve hızlı bir şekilde öğrenmenin tercih edilmesi İlk ve ortaöğretim kurumları arası imkân ve başarı farklılıklarının olması Sosyal, kültürel, sanatsal ve sportif faaliyetlere özel eğitim ihtiyacı olan öğrencilerin yeterli düzeyde katılmaması Özel öğretim kurumlarına devam eden öğrenci oranlarının OECD ortalamasının altında	Güncellenen Eğitim kurumu standartlarının uygulanması. Ders kitaplarına yönelik e-İçeriklerin tek bir platform üzerinden kullanıcılara ulaştırılmasında aksaklıkların giderilmesi. Okul/kurum standartlarının gelişmeler doğrultusunda yeniden yapılandırılan durumların takip edilmesi. Çeşitli öğrenme alanlarında günümüz ihtiyaçlarına uygun hâle getirilen programların titizlikle uygulanması. Mevcut uygulamaların öğrencilerin çok yönlü gelişimini destekleyecek şekilde üretilen yeni projelerin yapılması ve uygulanması. Öğretim programları ile öğrencilerin fiziksel, sosyal, duyuşsal yanlarının bütüncül bir şekilde geliştirilmesi. Özel eğitim alanına yönelik öğrenme ortamlarında meydana gelen değişimlerin takip edilip uygulanması. Sığınmacılar ve Türk vatandaşları ve soydaşlar için eğitim imkânlarının artırılması Dijital eğitim içeriklerinin kullanımının artırılması, denklik işlemlerine yönelik yapılan çalışmaların sürdürülebilirliğinin sağlanması.
Durum Analizi Aşamaları	Tespitler/Sorun Alanlar	İhtiyaçlar/Gelişim Alanları
Paydaş Analizi	<ul style="list-style-type: none">Ailelerin okul öncesi eğitime ilişkin farkındalık düzeyinin yeterince yüksek olmaması	<ul style="list-style-type: none">Aile eğitimlerine devam edilmesi
	<ul style="list-style-type: none">Ailelerin akademik kaygı sebebiyle öğrencileri sosyal ve kültürel etkinliklere daha az göndermeleri	<ul style="list-style-type: none">Öğrencileri sosyal, sportif, kültürel faaliyetlere yönlendirecek teşvik mekanizmalarının güçlendirilmesi

	<ul style="list-style-type: none"> Okulların, çevrelerinde bulunan ve öğrencilerin gelişimlerine katkı sunabilecek kurum ve kuruluşlarla yeterince etkileşim içinde olmaması 	<ul style="list-style-type: none"> İlgili kurum ve kuruluşlarla iş birliğinin artırılması
	<ul style="list-style-type: none"> Özel sektörün meslekî eğitim alanına yatırımının yetersiz olması 	<ul style="list-style-type: none"> Toplumun ihtiyaçlarına uygun hayat boyu öğrenme programlarının oluşturulması ve bireylerin yaygın meslekî eğitimlerle istihdam piyasasına kazandırılması
	<ul style="list-style-type: none"> İş dünyasında çalışanların sürekli olarak güncel ve özelleştirilmiş becerilere ihtiyaç duyması 	<ul style="list-style-type: none"> İlgili paydaşların kaynaştırma/bütünleştirme uygulamaları yoluyla eğitim hakkında bilgi ve farkındalık düzeylerinin artırılması
	<ul style="list-style-type: none"> Kaynaştırma/bütünleştirme uygulamaları yoluyla eğitim hakkında ilgili paydaşların yeterli düzeyde bilgi sahibi olmaması 	
İnsan Kaynakları Yetkinlik Analizi	<ul style="list-style-type: none"> Protokoller kapsamında öğretmenlerin meslekî gelişimi için düzenlenen işbaşı eğitimlerinin her alanda gerçekleşmemesi 	<ul style="list-style-type: none"> Meslekî eğitimde yapılan iş birlikleri ile atölye ve laboratuvar öğretmenlerinin sektörde işbaşı eğitimi almalarının sağlanması
	<ul style="list-style-type: none"> Gelişen şartlar ve ortaya çıkan ihtiyaçlar doğrultusunda öğretmenlerin rehberlik hizmetleri konusunda eksikliklerinin olması 	<ul style="list-style-type: none"> Öğretmenler, okul yöneticileri ve diğer personelin özel eğitim ihtiyacı olan öğrencilere yönelik bilgi, beceri, tutum ve farkındalıklarının geliştirilmesi
	<ul style="list-style-type: none"> Personelin bilgi ve becerilerinin geliştirilmesi gerekliliği 	<ul style="list-style-type: none"> Öğretmenlere gelişen şartlar ve ortaya çıkan ihtiyaçlar doğrultusunda hizmet içi eğitimlerin düzenlenmesi
	<ul style="list-style-type: none"> Öğretmenlerin dijital yeterlikleri arasında farklılıklar bulunması 	<ul style="list-style-type: none"> Personele yönelik meslekî gelişim programlarının uygulanması
	<ul style="list-style-type: none"> Yönetici ve öğretmenlerin meslekî gelişim eğitimlerinde üniversiteler ile yeterli düzeyde iş birliği imkânı sağlanamaması 	<ul style="list-style-type: none"> Öğretmenlerin dijital yeterliklerini geliştirmek amacıyla hizmet içi eğitim faaliyetlerinin yapılması
	<ul style="list-style-type: none"> Öğretmen ve yöneticilere verilen meslekî gelişim eğitimlerinin nitelik ve niceliğinin geliştirilmeye açık olması 	<ul style="list-style-type: none"> İhtiyaç duyulan alanlarda öğretmen ve yöneticilere üniversiteler aracılığıyla meslekî gelişim eğitimlerinin verilmesi
Durum Analizi Aşamaları	Tespitler/Sorun Alanlar	İhtiyaçlar/Gelişim Alanları

Kurum Kültürü Analizi	Okulumuzda çevre ve iklim değişikliği konusunda yeterli duyarlılık ve farkındalığın olmaması	Plan döneminde hizmet alanları için gerekli tadilatlar yapılması planlanmaktadır. Diğer fiziki kaynaklar için ihtiyaç dâhilinde gerekli tedbirler alınacaktır.
	• Türkçe ve Türk Kültürü dersinin tanıtımı ve yaygınlaştırılmasına yönelik farkındalığın düşük olması	
	• Çalışanların motivasyonunu artırmaya yönelik etkili mekanizmaların yeterince olmaması	
Fiziki Kaynak Analizi	Okul Müdürlüğümüz Sincan 29 Ekim mahallesinde tek binada hizmet vermektedir. Bu binada kantin, mescit, çok amaçlı salon, kütüphane, tasarım beceri atölyeleri gibi ortak kullanıma tahsis edilmiş sosyal alanlar bulunmaktadır.	Toplumda çevre ve iklim değişikliği bilincinin oluşturulması
		• Türkçe ve Türk Kültürü dersi öğretmenlerinin çok yönlü niteliklere sahip öğretmenler arasından seçilmesi
		• Dijital eğitim içeriklerinin sayısının artırılmasıyla denklik işlemlerine yönelik etkinliğin artırılması
		• Okul içi iletişimin artırılarak, motivasyon sağlayıcı uygulamaların hayata geçirilmesi
Durum Analizi Aşamaları	Tespitler/Sorun Alanlar	İhtiyaçlar/Gelişim Alanları
Mali Kaynak Analizi	Eğitim maliyetlerinde öngörülemez artışın yaşanması Projelerin yürütülebilmesi için finans kaynağının yeterli olmaması ve proje yürütücülerinin yeterince desteklenememesi	Eğitim ortamlarının öğrenci ihtiyaçlarına cevap verecek şekilde geliştirilmesi
PESTLE Analizi	Çevre dostu eğitim materyalleri ve uygulamaların eksikliği Küreselleşme ile ortaya çıkan gelişmelerin eğitime etkisi Tasarruf tedbirlerinin etkisi Teknolojinin hızlı gelişimi Küresel yasal düzenlemeler	Eğitim kurumlarının çevre dostu uygulamaları benimsemesi yönünde MEB tarafından oluşturulan politikaların izlenmesi, uygulanması Millî ve manevi değerlerin öncelendiği kurum ve kuruluşlarla iş birliğinin artırılması Fayda maliyet analizi yapılarak harcamaların önceliklendirilmesi

3. GELECEĞE BAKIŞ

Okul Müdürlüğümüzün Misyona, vizyona, temel ilke ve değerlerinin oluşturulması kapsamında öğretmenlerimiz, öğrencilerimiz, velilerimiz, çalışanlarımız ve diğer paydaşlarımızdan alınan görüşler, sonucunda stratejik plan hazırlama ekibi tarafından oluşturulan Misyona, Vizyona, Temel Değerler; Okulumuz üst kurula sunulmuş ve üst kurul tarafından onaylanmıştır.

3.1. Misyona

MİSYONUMUZ

Öğrencilerimizi yetenekleri ve yeterlilikleri doğrultusunda, özgüven sahibi ve sorumluluklarının bilincinde, çağdaş bilgilere ulaşabilen, dünyada eğitim alanındaki gelişmelere ayak uydurabilen ve üst öğrenime bu donanımla gidecek bireyler olarak yetiştirmek; sosyal, kültürel ve sportif faaliyetlerde kendilerini geliştirebilmelerini sağlamak; okul çevresine eğitim, öğretim, bilim ve kültür alanlarında bilgiye ulaşma ve kullanma olanağı sunmaktır.

3.2. Vizyona

VİZYONUMUZ

Ülke düzeyinde kaliteli eğitim veren, gerçekleştirdiği sosyal, kültürel ve sportif faaliyetlerle ilgi odağı haline gelmiş, çağdaş bir eğitim ve kültür merkezi olmaktır.

3.3. Temel Değerler

TEMEL DEĞERLERİMİZ

- 1) Paydaşlar eşitlikten yararlanır.
- 2) Paydaşların yönetilmesi yapılır.
- 3) Paydaşlara fırsat eşitliği tanınır.
- 4) Veli-öğrenci-öğretmen işbirliği içinde çalışılır.
- 5) Değişim, yenilik ve uyum

4. AMAÇ, HEDEF VE STRATEJİLERİN BELİRLENMESİ

4.1. Amaçlar

Tablo 41. Amaçlar Tablosu

Amaç 1	A.1 Öğrencilerin eğitim öğretime etkin katılımlarıyla donanımlı olarak bir üst öğrenime geçişi sağlanacaktır.
Amaç 2	A.2 Öğrencilere medeniyetimizin ve insanlığın ortak değerleriyle çağın gereklerine uygun bilgi, beceri, tutum ve davranışlar kazandırılacaktır.
Amaç 3	A.3 Eğitim ortamlarının fiziki imkânları geliştirilecektir.
Amaç 4	A.4 Temel eğitimde öğrencilerin kaliteli eğitime erişimleri fırsat eşitliği temelinde artırılarak bilişsel, duyuşsal ve fiziksel olarak çok yönlü gelişimleri sağlanacak ve temel hayat becerilerini edinmiş öğrenciler yetiştirilecektir.
Amaç 5	Okul öncesi eğitim kurumlarının, eğitimin temel ilkeleri doğrultusunda niteliğini arttırmak amacıyla kurumsal kapasite geliştirilecektir.
Amaç 6	Okul öncesi eğitim kurumlarının, eğitimin temel ilkeleri doğrultusunda niteliğini arttırmak amacıyla kurumsal kalitesi geliştirilecektir.
Amaç 7	Öğrencilerin kaliteli eğitime erişimleri fırsat eşitliği temelinde artırılarak tüm gelişim alanlarını kapsayacak şekilde çok yönlü gelişimleri sağlanacaktır.

4.2. Hedefler

Tablo 42. Hedefler Tabosu

Hedef 1	H.1.1 Öğrenme kayıpları önleyici çalışmalar yapılarak azaltılacaktır.
Hedef 2	H.2.1 Öğrencilere evrensel değerler, sağlıklı yaşam ve çevre bilinci duyarlılığı kazandırılacaktır.
Hedef 3	H.3.1 Temel eğitimde okulların niteliğini arttıracak uygulama ve çalışmalara yer verilecektir.
Hedef 4	H.4 Öğrencilerin bilimsel, kültürel, sanatsal, sportif ve toplum hizmeti alanlarında ders dışı etkinliklere katılım oranı arttırılacaktır.

Hedef 5	Okul öncesi eğitim kurumlarında fiziki mekânların okulun ihtiyaç ve hedefleri doğrultusunda iyileştirilmesi sağlanacaktır.
Hedef 6	Kurum personelinin mesleki gelişimlerinin artırılması sağlanacaktır.
Hedef 7	Okul öncesi eğitime erişim artırılabilecektir.

4.3. Performans Göstergeleri

Tablo 43. Performans Göstergeleri Tablosu

Performans Göstergeleri 1	PG.1.1. İlkokullarda Yetiştirme Programına (İYEP) dâhil olan öğrencilerin Türkçe dersi kazanımlarına ulaşma oranı (%) PG.1.2. İlkokullarda Yetiştirme Programına dâhil olan öğrencilerin matematik dersi kazanımlarına ulaşma oranı (%) PG.1.3. 20 gün ve üzeri özürsüz devamsızlık yapan öğrenci oranı (%) PG.1.4. 20 gün ve üzeri özürlü devamsızlık yapan öğrenci oranı (%)
Performans Göstergeleri 2	PG.2.1 Öğrenci başına okunan kitap sayısı PG.2.2 Sağlıklı ve dengeli beslenme ile ilgili verilen eğitim sayısı PG.2.3 Sağlıklı ve dengeli beslenme ile ilgili verilen eğitime katılan öğrenci sayısı PG.2.4 Çevre bilincinin artırılmasına yönelik verilen eğitim sayısı PG.2.5 Çevre bilincinin artırılmasına yönelik verilen eğitimlere katılan öğrenci sayısı
Performans Göstergeleri 3	PG.3.1 İyileştirilen fiziki mekân (derslikler, spor salonu, kütüphaneler, atölyeler vb.) sayısı.
Performans Göstergeleri 4	PG.4.1 Okulda bir eğitim ve öğretim döneminde bilimsel, kültürel, sanatsal ve sportif alanlarda en az bir faaliyete katılan öğrenci oranı (%) PG.4.2 Bir eğitim ve öğretim yılında en az iki sosyal sorumluluk ve toplum hizmeti çalışmalarına katılan öğrenci oranı (%) PG.4.3 Bir eğitim ve öğretim yılında yerel, ulusal ve uluslararası proje, yarışma vb. etkinliklere katılan öğrenci oranı (%) PG.4.4 Okulda bir eğitim ve öğretim yılında geleneksel çocuk oyunları alt başlığında en az bir faaliyete katılan öğrenci oranı (%) PG.4.5 Okulda bir eğitim ve öğretim yılında geleneksel çocuk oyunlarına yönelik olarak düzenlenen alan/meکان sayısı.
Performans Göstergeleri 5	Okulda/kurumda iyileştirilen fiziki mekân sayısı. Okulda düzenleme yapılan açık hava oyun alanı sayısı İyileştirme yapılan kütüphane sayısı Okulda düzenleme yapılan atölye sayısı

4.4. Stratejilerin Belirlenmesi

Tablo 44. Stratejilerimiz Tabosu

Stratejiler 1	<p>S.1. Öğrencilerin Türkçe dersindeki eksikleri tespit edilerek İYEP aracılığıyla akademik yeterliklerinin artırılması sağlanacaktır.</p> <p>S.2 Öğrencilerin matematik derslerindeki eksikleri tespit edilerek İYEP aracılığıyla akademik yeterliklerinin artırılması sağlanacaktır.</p> <p>S.3 Dijital platformlar aracılığıyla öğrencilerin tamamlayıcı ve destekleyici eğitim almaları sağlanacaktır.</p> <p>S.4 İYEP'in ders içeriklerine katkı sağlayacak etkinlik, okuma vb aktivitelerin zenginleştirilmesi sağlanacaktır.</p> <p>S.5 İYEP içerikleri öğrencinin hazır bulunuşluk seviyesi dikkate alınarak hazırlanacaktır.</p>
Stratejiler 2	<p>S1 Okul kütüphanesi zenginleştirilecek, öğrencilerin kütüphaneden yararlanması sağlanacaktır. S2 Türkçe dersinde ders saatinin bir bölümü okumaya ayrılacak ve okul müdürlüğüne planlanan zamanlarda okuma etkinlikleri düzenlenecektir.</p> <p>S3 Serbest etkinlikler saati, öğrencilerin sanatsal, sportif ve kültürel faaliyetlere katılım sağlayacağı şekilde düzenlenecektir.</p> <p>S4 Öğrencilere sağlıklı ve dengeli beslenmelerine yönelik bilgilendirme eğitimleri ve etkinlikler yapılacaktır.</p> <p>S5 Öğrencilerin çevre bilincinin artırılmasına yönelik etkinlikler yapılacaktır.</p>
Stratejiler 3	<p>S1 Fiziki mekânların iyileştirilmesi için kamu idareleri, belediyeler ve işverenlerle iş birlikleri yapılacaktır.</p> <p>S2 Atölye ve laboratuvarların iyileştirilmesi için sektör ile iş birlikleri yapılacaktır.</p>
Stratejiler 4	<p>S-1.1.1 Okula kayıt konusunda yapılan yasal düzenlemelerin uygulanması sağlanacaktır.</p> <p>S-1.1.2 Tüm öğrencilerimize fırsat eşitliği içinde eğitimlerine devam edebilmeleri için uygulanan ücretsiz ders kitapları ve öğrenci taşıma hizmetleri gibi uygulamalar iyileştirilerek devam edecektir.</p> <p>S-1.1.3 Öğrencilerin şubelere dağılımına yönelik mevcut durum analizi yapılacak ve okulların fiziki mekân kapasitesi artırılacaktır.</p>
Stratejiler 5	<p>S1 Her bir öğrencinin bir kulüp faaliyetinde aktif olarak yer alması sağlanarak kulüp faaliyetlerinin etkinliği artırılacaktır.</p> <p>S2 Öğrencilerin seviyelerine uygun olarak toplumsal sorunların çözümüne katkı sağlamak ve farkındalık oluşturmak amacıyla afet ve acil durum, çevre, eğitim, spor, kültür ve turizm, sağlık ve sosyal hizmetler alanlarında toplum hizmeti faaliyetlerine katılımları artırılacaktır.</p> <p>S3 Okul bünyesinde yarışmalar düzenlenecektir.</p> <p>S4 Diğer kurum ve kuruluşlarla iş birliği içerisinde yürütülen bilimsel, sosyal, kültürel, sanatsal ve sportif alanlardaki faaliyetler artırılacaktır.</p> <p>S5 Okul bahçeleri çocukların geleneksel oyunlarla vakit geçirmelerini sağlayacak ve gelişimlerini destekleyecek şekilde etkin olarak kullanılacaktır.</p> <p>S6 Okul bünyesinde etkinlikler düzenlenecektir.</p> <p>S7 Öğrencilerin yerel, ulusal ve uluslararası proje ve yarışmalara katılmaları teşvik edilecektir.</p> <p>S8 E-okul sisteminde bulunan sosyal etkinlik modülünde gerçekleştirilen etkinlikler işlenecektir.</p> <p>S9 Okul bahçeleri geleneksel çocuk oyunlarına yönelik düzenlenecektir.</p> <p>S10 Öğrenci seviyesi ve öğretim programı kazanımlarına uygun olarak geleneksel çocuk oyunları ders içi etkinliklerde kullanılacaktır.</p> <p>S11 Eğitim- öğretim yılı içerisinde okullarda geleneksel çocuk oyunları şenliği yapılacaktır.</p>

Stratejiler 6	<p>S1 Eğitim ortamları iş sağlığı ve güvenliği yönergesine uygun hâle getirilecektir.</p> <p>S2 Öğrenci, öğretmen ve velilerde farkındalık oluşturmak için bağımlılıkla mücadele, akran zorbalığı, siber zorbalık, sağlıklı beslenme ve obezite, hijyen, bulaşıcı hastalıklar ve gıda güvenliği gibi konularda alan uzmanları ile iş birliğinde eğitimler düzenlenecektir.</p> <p>S3 Doğa, insan ve teknoloji kaynaklı (deprem, sel, heyelan, yangın, çığ ve salgın hastalıklar vd.) afetlere karşı gerekli tedbirlerin alınması için çalışmalar yapılacaktır.</p> <p>S4 Doğa, insan ve teknoloji kaynaklı (deprem, sel, heyelan, yangın, çığ ve salgın hastalıklar vd.) konularında alan uzmanları ile iş birliğinde öğretmen, öğrenci ve velilere farkındalık eğitimleri verilecektir.</p> <p>S5 Okulun afet ve acil durum eylem planının güncel tutulması sağlanacaktır.</p> <p>S6 Afet ve acil durum tatbikatları düzenlenecektir.</p>
----------------------	--

İLKOKUL

Tablo 45. Stratejik Amaç,Hedef ve Performas Göstergeleri (İLKOKUL)

TEMA:	ERİŞİM
STRATEJİK AMAÇ 1.	Öğrencilerin eğitim öğretime etkin katılımlarıyla donanımlı olarak bir üst öğrenime geçişi sağlanacaktır.
Hedef 1.1.	Öğrenme kayıpları önleyici çalışmalar yapılarak azaltılacaktır.
TEMA:	KALİTE
STRATEJİK AMAÇ 2.	Öğrencilere medeniyetimizin ve insanlığın ortak değerleriyle çağın gereklerine uygun bilgi, beceri, tutum ve davranışlar kazandırılacaktır.
Hedef 2.1.	Öğrencilere evrensel değerler, sağlıklı yaşam ve çevre bilinci duyarlılığı kazandırılacaktır.
TEMA:	KAPASİTE
STRATEJİK AMAÇ 3	Eğitim ortamlarının fiziki imkânları geliştirilecektir.
Hedef 3.1.	Temel eğitimde okulların niteliğini arttıracak uygulama ve çalışmalara yer verilecektir.
TEMA:	KALİTE
STRATEJİK AMAÇ 4.	Temel eğitimde öğrencilerin kaliteli eğitime erişimleri fırsat eşitliği temelinde artırılarak bilişsel, duyuşsal ve fiziksel olarak çok yönlü gelişimleri sağlanacak ve temel hayat becerilerini edinmiş öğrenciler yetiştirilecektir.
Hedef 4.1.	Öğrencilerin bilimsel, kültürel, sanatsal, sportif ve toplum hizmeti alanlarında ders dışı etkinliklere katılım oranı artırılabilecektir.
TEMA:	KAPASİTE
STRATEJİK AMAÇ 5.	Eğitim ve öğretimin niteliğinin geliştirilmesini sağlanacaktır.
Hedef 5.1	Kurum personelinin mesleki gelişimlerinin artırılması sağlanacaktır.

TEMA:	ERİŞİM							
STRATEJİK AMAÇ 1.	Öğrencilerin eğitim öğretime etkin katılımlarıyla donanımlı olarak bir üst öğrenime geçişi sağlanacaktır.							
Hedef 1.1.	Öğrenme kayıpları önleyici çalışmalar yapılarak azaltılacaktır.							
PG NO	Performans Göstergeleri	Hedef Etkisi (%)	Başlangıç Değeri	2024 Hedef	2025 Hedef	2026 Hedef	2027 Hedef	2028 Hedef
PG 1.1	İlkokullarda Yetiştirme Programına (İYEP) dâhil olan öğrencilerin Türkçe dersi kazanımlarına ulaşma oranı (%)	30	80%	85%	85%	90%	90%	90%
PG 1.2	İlkokullarda Yetiştirme Programına dâhil olan öğrencilerin matematik dersi kazanımlarına ulaşma oranı (%)	30	70%	80%	85%	85%	85%	85%
PG 1.3	20 gün ve üzeri özürsüz devamsızlık yapan öğrenci oranı (%)	20	3%	3%	2%	2%	1%	1%
PG 1.4	20 gün ve üzeri özürlü devamsızlık yapan öğrenci oranı (%)	20	3%	3%	2%	2%	2%	2%
Stratejiler	<p>S.1. Öğrencilerin Türkçe dersindeki eksikleri tespit edilerek İYEP aracılığıyla akademik yeterliklerinin artırılması sağlanacaktır.</p> <p>S.2 Öğrencilerin matematik derslerindeki eksikleri tespit edilerek İYEP aracılığıyla akademik yeterliklerinin artırılması sağlanacaktır.</p> <p>S.3 Dijital platformlar aracılığıyla öğrencilerin tamamlayıcı ve destekleyici eğitim almaları sağlanacaktır.</p> <p>S.4 İYEP'in ders içeriklerine katkı sağlayacak etkinlik, okuma vb aktivitelerin zenginleştirilmesi sağlanacaktır.</p> <p>S.5 İYEP içerikleri öğrencinin hazır bulunuşluk seviyesi dikkate alınarak hazırlanacaktır.</p>							

TEMA:	KALİTE							
STRATEJİK AMAÇ 2.	Öğrencilere medeniyetimizin ve insanlığın ortak değerleriyle çağın gereklerine uygun bilgi, beceri, tutum ve davranışlar kazandırılacaktır.							
Hedef 2.1.	Öğrencilere evrensel değerler, sağlıklı yaşam ve çevre bilinci duyarlılığı kazandırılacaktır.							
PG NO	Performans Göstergeleri	Hedef Etkisi (%)	Başlangıç Değeri	2024 Hedef	2025 Hedef	2026 Hedef	2027 Hedef	2028 Hedef
PG 2.1	Öğrenci başına okunan kitap sayısı	40	5	10	20	30	40	45
PG 2.2	Sağlıklı ve dengeli beslenme ile ilgili düzenlenen faaliyet sayısı (Eğitim, faaliyet, gezi Proje, vb.)	30	1	2	2	2	3	3
PG 2.4	Çevre bilincinin artırılmasına yönelik düzenlenen faaliyet sayısı (Eğitim, faaliyet, gezi Proje, vb.)	30	1	2	2	2	2	3

Stratejiler	S1 Okul kütüphanesi zenginleştirilecek, öğrencilerin kütüphaneden yararlanması sağlanacaktır. S2 Türkçe dersinde ders saatinin bir bölümü okumaya ayrılacak ve okul müdürlüğünce planlanan zamanlarda okuma etkinlikleri düzenlenecektir. S2 Serbest etkinlikler saati, öğrencilerin sanatsal, sportif ve kültürel faaliyetlere katılım sağlayacağı şekilde düzenlenecektir. S3 Öğrencilere sağlıklı ve dengeli beslenmelerine yönelik bilgilendirme eğitimleri ve etkinlikler yapılacaktır. S4 Öğrencilerin çevre bilincinin artırılmasına yönelik etkinlikler yapılacaktır.
--------------------	--

TEMA:	KAPASİTE							
STRATEJİK AMAÇ 3	Eğitim ortamlarının fiziki imkânları geliştirilecektir.							
Hedef 3.1.	Temel eğitimde okulların niteliğini arttıracak uygulama ve çalışmalara yer verilecektir.							
PG NO	Performans Göstergeleri	Hedef Etkisi (%)	Başlangıç Değeri	2024 Hedef	2025 Hedef	2026 Hedef	2027 Hedef	2028 Hedef
PG 3.1	İyileştirilen fiziki mekân (derslikler, kütüphane, atölyeler vb.) sayısı.	30	0	3	3	4	4	4
Stratejiler	S1 Fiziki mekânların iyileştirilmesi için kamu idareleri, belediyeler ve işverenlerle iş birlikleri yapılacaktır. S2 Atölye ve laboratuvarların iyileştirilmesi için sektör ile iş birlikleri yapılacaktır.							

KOORDİNATÖR	Okul Müdürü
İŞ BİRLİĞİ YAPILACAK BİRİMLER	Okul Aie Birliği
RİSKLER	Maddi İmkanların Yetersizliği
Stratejiler	S-1.1.1 Tüm öğrencilerimize fırsat eşitliği içinde eğitimlerine devam edebilmeleri için uygulanan ücretsiz ders kitapları ve öğrenci taşıma hizmetleri gibi uygulamalar iyileştirilerek devam edecektir. S-1.1.2 Öğrencilerin şubelere dağılımına yönelik mevcut durum analizi yapılacak ve okulların fiziki mekân kapasitesi artırılacaktır. S-1.1.3 Çocuk kulübü v.b etkinliklere ağırlık verilecektir
MALİYET TAHMİNİ	500.000,00
TESPİTLER	Sınıfların onarımı ,boyama Açık oyun alanının zemininin düzenlenmesi. Derslik sıra/masa yenilenmesi
İHTİYAÇLAR	1. Onarım malzemeleri 2. Masa/sıra

TEMA:	KALİTE							
STRATEJİK AMAÇ 4.	Temel eğitimde öğrencilerin kaliteli eğitime erişimleri fırsat eşitliği temelinde artırılarak bilişsel, duyuşsal ve fiziksel olarak çok yönlü gelişimleri sağlanacak ve temel hayat becerilerini edinmiş öğrenciler yetiştirilecektir.							
Hedef 4.1.	Öğrencilerin bilimsel, kültürel, sanatsal, sportif ve toplum hizmeti alanlarında ders dışı etkinliklere katılım oranı artırılabacaktır.							

PG NO	Performans Göstergeleri	Hedef Etkisi (%)	Başlangıç Değeri	2024 Hedef	2025 Hedef	2026 Hedef	2027 Hedef	2028 Hedef
PG 4.1.1	Okulda bir eğitim ve öğretim döneminde bilimsel, kültürel, sanatsal ve sportif alanlarda en az bir faaliyete katılan öğrenci oranı (%)	20	25%	30%	50%	70%	80%	90%
PG 4.1.2	Bir eğitim ve öğretim yılında en az iki sosyal sorumluluk ve toplum hizmeti çalışmalarına katılan öğrenci oranı (%)	20	1%	10%	20%	30%	50%	70%
PG 4.1.3	Bir eğitim ve öğretim yılında yerel, ulusal ve uluslararası proje, yarışma vb. etkinliklere katılan öğrenci oranı (%)	20	1%	5%	10%	20%	30%	40%
PG 4.1.4	Okulda bir eğitim ve öğretim yılında geleneksel çocuk oyunları alt başlığında en az bir faaliyete katılan öğrenci oranı (%)	20	10%	20%	40%	50%	60%	70%
PG 4.1.5	Okulda bir eğitim ve öğretim yılında geleneksel çocuk oyunlarına yönelik olarak düzenlenen alan/mekan sayısı.	20	1	2	2	2	2	2
Stratejiler	<p>S1 Her bir öğrencinin bir kulüp faaliyetinde aktif olarak yer alması sağlanarak kulüp faaliyetlerinin etkinliği artırılabacaktır.</p> <p>S2 Öğrencilerin seviyelerine uygun olarak toplumsal sorunların çözümüne katkı sağlamak ve farkındalık oluşturmak amacıyla afet ve acil durum, çevre, eğitim, spor, kültür ve turizm, sağlık ve sosyal hizmetler alanlarında toplum hizmeti faaliyetlerine katılımları artırılabacaktır.</p> <p>S3 Okul bünyesinde yarışmalar düzenlenecektir.</p> <p>S4 Diğer kurum ve kuruluşlarla iş birliği içerisinde yürütülen bilimsel, sosyal, kültürel, sanatsal ve sportif alanlardaki faaliyetler artırılabacaktır.</p> <p>S5 Okul bahçeleri çocukların geleneksel oyunlarla vakit geçirmelerini sağlayacak ve gelişimlerini destekleyecek şekilde etkin olarak kullanılacaktır.</p> <p>S6 Okul bünyesinde etkinlikler düzenlenecektir.</p> <p>S7 Öğrencilerin yerel, ulusal ve uluslararası proje ve yarışmalara katılmaları teşvik edilecektir.</p> <p>S8 E-okul sisteminde bulunan sosyal etkinlik modülünde gerçekleştirilen etkinlikler işlenecektir.</p> <p>S9 Okul bahçeleri geleneksel çocuk oyunlarına yönelik düzenlenecektir.</p> <p>S10 Öğrenci seviyesi ve öğretim programı kazanımlarına uygun olarak geleneksel çocuk oyunları ders içi etkinliklerde kullanılacaktır.</p> <p>S11 Eğitim- öğretim yılı içerisinde okullarda geleneksel çocuk oyunları şenliği yapılacaktır.</p>							

TEMA:	KAPASİTE							
STRATEJİK AMAÇ 1.	Eğitimin temel ilkeleri doğrultusunda niteliğini arttırmak amacıyla kurumsal kapasite geliştirilecektir.							
Hedef 1.2.	Eğitim ve öğretimin sağlıklı ve güvenli bir ortamda gerçekleştirilmesi için okul sağlığı ve güvenliği geliştirilecektir.							
PG NO	Performans Göstergeleri	Hedef Etkisi (%)	Başlangıç Değeri	2024 Hedef	2025 Hedef	2026 Hedef	2027 Hedef	2028 Hedef
PG 1.2.1	Okulda yaşanan kaza sayısı	10	2	0	0	0	0	0

1.2.2	Teknoloji bağımlılığıyla mücadele ile ilgili konularda eğitim alan	Öğretmen	10	25	50	50	50	50	50
		Öğrenci	10	100	300	500	500	500	500
PG 1.2.3	Akran zorbalığı ve siber zorbalıkla ilgili konularda eğitim alan	Öğretmen	10	30	50	50	50	50	50
		Veli	10	200	400	500	500	500	500
PG 1.2.4	Hijyen, gıda güvenliği, bulaşıcı	Öğretmen	10	30	50	50	50	50	50
PG 1.2.5	hastalıklar ile ilgili eğitim alan	Personel	10	2	2	2	2	2	2

TEMA:	KAPASİTE								
STRATEJİK AMAÇ 5.	Eğitim ve öğretimin niteliğinin geliştirilmesini sağlanacaktır.								
Hedef 5.1	Kurum personelinin mesleki gelişimlerinin artırılması sağlanacaktır.								
PG NO	Performans Göstergeleri	Hedef Etkisi (%)	Başlangıç Değeri	2024 Hedef	2025 Hedef	2026 Hedef	2027 Hedef	2028 Hedef	
PG 5.1.1	Uzaktan ve Yüzyüze Hizmet içi eğitimi alan Yönetici ve öğretmen sayısı	15	55	65	65	65	65	65	
PG 5.1.2	Eğitim alan yardımcı personel sayısı	15	1	1	1	1	1	1	
PG 5.1.3	Ulusal ve uluslararası projelere katılım sağlayan öğretmen sayısı	15	0	2	4	6	7	8	
PG 5.1.4	Öğretmenlere ve yöneticilere yönelik düzenlenen eğitim sayısı	15	3	5	5	6	6	6	
PG 5.1.5	Yüksek lisans eğitimini sürdüren/ tamamlayan öğretmen ve yönetici sayısı	20	9	10	12	15	16	20	
PG 5.1.6	Doktora eğitimini sürdüren/tamamlayan öğretmen ve yönetici sayısı	20	0	1	2	3	4	5	

Stratejiler	<p>S1 Okul yöneticilerinin ve öğretmenlerin mesleki gelişim ihtiyaçları tespit edilerek bu ihtiyaçları gidermeye yönelik bir mesleki gelişim planı hazırlanacaktır.</p> <p>S2 Bakanlık, diğer kurum ve kuruluşlarla yapılan iş birlikleri kapsamında yardımcı personelin görev alanı ile ilgili iş başı eğitim almaları sağlanacaktır.</p> <p>S3 Okul öğretmenlerinin alanlarında mesleki gelişimlerini ve öğretmenlik yeterliklerini geliştirmek için mahalli ve merkezi düzeyde eğitim almaları sağlanacaktır.</p> <p>S4 Okul yöneticilerinin ve öğretmenlerin dijital platformlar aracılığıyla verilen eğitimlere katılmaları teşvik edilecektir.</p> <p>S5 Okul personelinin motivasyon, iş doyum ve kurumsal bağlılık düzeylerini artıracak çalışmalar yapılacaktır.</p>
--------------------	---

TEMA:	ERİŞİM							
STRATEJİK AMAÇ 3.	Öğrencilerin kaliteli eğitime erişimleri fırsat eşitliği temelinde artırılarak tüm gelişim alanlarını kapsayacak şekilde çok yönlü gelişimleri sağlanacaktır.							
Hedef 3.1	Eğitime erişim artırılacaktır.							
PG NO	Performans Göstergeleri	Hedefe Etkisi (%)	Başlangıç Değeri	2024 Hedef	2025 Hedef	2026 Hedef	2027 Hedef	2028 Hedef
PG 3.1.1	Okul öncesi sınıflardan bir sonraki yıl ilkokula başlayacak olan çocuklardan okula kayıt olanların oranı (%)	40	80%	90%	95%	100%	100%	100%
PG 3.1.2	Tüm dersliklerin doluluk oranı (%)	40	100%	100%	100%	100%	100%	100%
PG 3.1.3	Ebeveynine aile eğitimi verilen çocuk sayısı	20	50%	60%	60%	70%	70%	80%
Stratejiler	S1 Okul öncesi sınıflardan bir sonraki yıl ilkokula başlayacak olan çocuklar başta olmak üzere, tüm çocukların aileleri ile iletişime geçilerek okul öncesi eğitime kayıtlı ilgili gerekli bilgilendirme yapılacaktır. S2 Ebeveyn bilgilendirme çalışmaları yapılacaktır. S3 Tüm derslikler tam kapasite kullanılacaktır. S4 Aileye düşen maliyeti azaltmaya yönelik iş birliği, protokol veya projeler geliştirilecektir.							

TEMA:	ERİŞİM							
STRATEJİK AMAÇ 3.	Öğrencilerin kaliteli eğitime erişimleri fırsat eşitliği temelinde artırılarak tüm gelişim alanlarını kapsayacak şekilde çok yönlü gelişimleri sağlanacaktır.							
Hedef 3.2	Eğitimin niteliği artırılacaktır.							
PG NO	Performans Göstergeleri	Hedefe Etkisi (%)	Başlangıç Değeri	2024 Hedef	2025 Hedef	2026 Hedef	2027 Hedef	2028 Hedef
PG 3.2.1	e-Portfolyo hazırlanan çocuk oranı (%)	30	40%	60%	70%	80%	90%	90%
PG 3.2.2	Eğitim öğretim yılı süresince açık hava etkinliği yapılan eğitim günü oranı (%)	30	2%	3%	3%	4%	4%	4%
PG 3.2.3	Eğitsel değerlendirme ve tanılama hakkında bilgilendirme yapılan veli sayısı	20	5%	10%	15%	20%	20%	20%
PG 3.2.4	Eğitsel değerlendirme ve tanılama hakkında bilgilendirme yapılan öğretmen oranı (%)	30	50%	60%	70%	80%	90%	100%
Stratejiler	S1 Bakanlıkça hazırlanan e-Portfolyo sistemine her çocuk için veri girişi gerçekleştirilecektir. S2 Eğitim öğretim sürecinde, açık hava etkinliklerine daha çok yer verilecektir. S2 Okul bahçeleri geleneksel oyunlara uygun şekilde düzenlenecektir. S4 Okul- aile iş birliği geliştirilecektir. S3 Eğitsel değerlendirme ve tanılama sürecine yönelik olarak velilere yönelik bilgilendirme yapılacaktır							

ANAOKULU

Tablo 46. Stratejik Amaç,Hedef ve Performas Göstergeleri (ANAOKULU)

TEMA:	KAPASİTE
STRATEJİK AMAÇ 1.	Okul öncesi eğitim kurumlarının, eğitimin temel ilkeleri doğrultusunda niteliğini arttırmak amacıyla kurumsal kapasite geliştirilecektir.
Hedef 1.1.	Okul öncesi eğitim kurumlarında fiziki mekânların okulun ihtiyaç ve hedefleri doğrultusunda iyileştirilmesi sağlanacaktır.
Hedef 1.2.	Eğitim ve öğretimin sağlıklı ve güvenli bir ortamda gerçekleştirilmesi için okul sağlığı ve güvenliği geliştirilecektir.

TEMA:	KALİTE
STRATEJİK AMAÇ 2.	Okul öncesi eğitim kurumlarının, eğitimin temel ilkeleri doğrultusunda niteliğini arttırmak amacıyla kurumsal kalitesi geliştirilecektir.
Hedef 2.1	Kurum personelinin mesleki gelişimlerinin artırılması sağlanacaktır.

TEMA:	ERİŞİM
STRATEJİK AMAÇ 3.	Öğrencilerin kaliteli eğitime erişimleri fırsat eşitliği temelinde artırılarak tüm gelişim alanlarını kapsayacak şekilde çok yönlü gelişimleri sağlanacaktır.
Hedef 3.1	Okul öncesi eğitime erişim artırılabilecektir.
Hedef 3.2	Okul öncesi eğitiminin niteliği artırılabilecektir.

TEMA:	KAPASİTE							
STRATEJİK AMAÇ 1.	Okul öncesi eğitim kurumlarının, eğitimin temel ilkeleri doğrultusunda niteliğini arttırmak amacıyla kurumsal kapasite geliştirilecektir.							
Hedef 1.1.	Okul öncesi eğitim kurumlarında fiziki mekânların okulun ihtiyaç ve hedefleri doğrultusunda iyileştirilmesi sağlanacaktır.							
PG NO	Performans Göstergeleri	Hedefe Etkisi (%)	Başlangıç Değeri	2024 Hedef	2025 Hedef	2026 Hedef	2027 Hedef	2028 Hedef
PG 1.1.1	Okulda/kurumda iyileştirilen fiziki mekân sayısı.	25	2	3	4	4	5	5
PG 1.1.2	Okulda düzenleme yapılan açık hava oyun alanı sayısı	25	1	2	2	2	2	2
PG 1.1.3	İyileştirme yapılan kütüphane sayısı	25	1	1	1	1	1	1
PG 1.1.4	Okulda düzenleme yapılan atölye sayısı	25	3	4	4	5	5	5

KOORDİNATÖR	Okul Müdürü
İŞ BİRLİĞİ YAPILACAK BİRİMLER	Okul Aie Birliği
RİSKLER	Maddi İmkanların Yetersizliği
Stratejiler	S-1.1.1 Okula kayıt konusunda yapılan yasal düzenlemelerin uygulanması sağlanacaktır. S-1.1.2 Tüm öğrencilerimize fırsat eşitliği içinde eğitimlerine devam edebilmeleri için uygulanan ücretsiz ders kitapları ve öğrenci taşıma hizmetleri gibi uygulamalar iyileştirilerek devam edecektir. S-1.1.3 Öğrencilerin şubelere dağılımına yönelik mevcut durum analizi yapılacak ve okulların fiziki mekân kapasitesi artırılacaktır.
MALİYET TAHMİNİ	250.000,00
TESPİTLER	Açık oyun alanının zemininin düzenlenmesi.
İHTİYAÇLAR	3. Açık oyun alanlarındaki oyuncakların düzenlenmesi 4. Zeminine yumuşak

TEMA:	KAPASİTE								
STRATEJİK AMAÇ 1.	Okul öncesi eğitim kurumlarının, eğitimin temel ilkeleri doğrultusunda niteliğini arttırmak amacıyla kurumsal kapasite geliştirilecektir.								
Hedef 1.2.	Eğitim ve öğretimin sağlıklı ve güvenli bir ortamda gerçekleştirilmesi için okul sağlığı ve güvenliği geliştirilecektir.								
PG NO	Performans Göstergeleri	Hedefe Etkisi (%)	Başlangıç Değeri	2024 Hedef	2025 Hedef	2026 Hedef	2027 Hedef	2028 Hedef	
PG 1.2.1	Okulda yaşanan kaza sayısı	10	0	0	0	0	0	0	
PG 1.2.2	Teknoloji bağımlılığıyla mücadele ile ilgili konularda eğitim	Öğretmen	10	6	6	6	6	6	
		Öğrenci	10	100	120	120	120	120	
PG 1.2.3	Akran zorbalığı ve siber zorbalıkla ilgili konularda eğitim alan	Öğretmen	10	6	6	6	6	6	
		Veli	10	30	50	60	70	80	90
PG 1.2.4	Hijyen, gıda güvenliği, bulaşıcı	Öğretmen	10	6	6	6	6	6	
PG 1.2.5	hastalıklar ile ilgili eğitim alan	Personel	10	1	1	1	1	1	
Stratejiler	S1 Eğitim ortamları iş sağlığı ve güvenliği yönergesine uygun hâle getirilecektir. S2 Öğrenci, öğretmen ve velilerde farkındalık oluşturmak için bağımlılıkla mücadele, akran zorbalığı, siber zorbalık, sağlıklı beslenme ve obezite, hijyen, bulaşıcı hastalıklar ve gıda güvenliği gibi konularda alan uzmanları ile iş birliğinde eğitimler düzenlenecektir. S3 Doğa, insan ve teknoloji kaynaklı (deprem, sel, heyelan, yangın, çığ ve salgın hastalıklar vd.) afetlere karşı gerekli tedbirlerin alınması için çalışmalar yapılacaktır. S4 Doğa, insan ve teknoloji kaynaklı (deprem, sel, heyelan, yangın, çığ ve salgın hastalıklar vd.) konularında alan uzmanları ile iş birliğinde öğretmen, öğrenci ve velilere farkındalık eğitimleri verilecektir. S5 Okulun afet ve acil durum eylem planının güncel tutulması sağlanacaktır. S6 Afet ve acil durum tatbikatları düzenlenecektir.								

TEMA:	KALİTE								
STRATEJİK AMAÇ 2.	Okul öncesi eğitim kurumlarının, eğitimin temel ilkeleri doğrultusunda niteliğini arttırmak amacıyla kurumsal kalitesi geliştirilecektir.								
Hedef 2.1	Kurum personelinin mesleki gelişimlerinin artırılması sağlanacaktır.								
PG NO	Performans Göstergeleri	Hedefe Etkisi (%)	Başlangıç Değeri	2024 Hedef	2025 Hedef	2026 Hedef	2027 Hedef	2028 Hedef	
PG 2.1.1	Uzaktan ve Yüzyüze Hizmet içi eğitimi alan Yönetici ve öğretmen sayısı	20	6	6	6	6	6	6	
PG 2.1.2	Yurtdışına hareketliliğine katılan öğretmen sayısı	20	0	0	3	4	5	6	
PG 2.1.3	Yüksek lisans eğitimi sürdüren/ tamamlayan öğretmen ve yönetici sayısı	20	0	0	1	2	2	3	
PG 2.1.4	Doktora eğitimi sürdüren/tamamlayan öğretmen ve yönetici sayısı	20	0	0	1	2	2	2	
PG 2.1.5	eTwinning faaliyetleri kapsamında yürütülen proje sayısı	20	2	3	4	5	7	8	
Stratejiler	<p>S1 Okul Öncesi Eğitim Kurumları yöneticilerinin ve öğretmenlerin mesleki gelişim ihtiyaçları tespit edilerek bu ihtiyaçları gidermeye yönelik bir mesleki gelişim planı hazırlanacaktır.</p> <p>S2 Bakanlık, diğer kurum ve kuruluşlarla yapılan iş birlikleri kapsamında yardımcı personelin görev alanı ile ilgili iş başı eğitim almaları sağlanacaktır.</p> <p>S3 Okul Öncesi Eğitim Kurumları öğretmenlerinin alanlarında mesleki gelişimlerini ve öğretmenlik yeterliklerini geliştirmek için mahalli ve merkezi düzeyde eğitim almaları sağlanacaktır.</p> <p>S4 Okul Öncesi Eğitim Kurumları yöneticilerinin ve öğretmenlerin dijital platformlar aracılığıyla verilen eğitimlere katılmaları teşvik edilecektir.</p> <p>S5 Okul Öncesi Eğitim Kurumları personelinin motivasyon, iş doyum ve kurumsal bağlılık düzeylerini artıracak çalışmalar yapılacaktır.</p>								

TEMA:	ERİŞİM								
STRATEJİK AMAÇ 3.	Öğrencilerin kaliteli eğitime erişimleri fırsat eşitliği temelinde artırılarak tüm gelişim alanlarını kapsayacak şekilde çok yönlü gelişimleri sağlanacaktır.								
Hedef 3.1	Okul öncesi eğitime erişim artırılabacaktır.								
PG NO	Performans Göstergeleri	Hedefe Etkisi (%)	Başlangıç Değeri	2024 Hedef	2025 Hedef	2026 Hedef	2027 Hedef	2028 Hedef	
PG 3.1.1	Aday kayıttaki bir sonraki yıl ilkokula başlayacak olan çocuklardan okula kayıt olanların oranı (%)	40	0%	0%	0%	0%	0%	1%	
PG 3.1.2	Tüm dersliklerin doluluk oranı (%)	40	100%	100%	100%	100%	100%	100%	
PG 3.1.3	Ebeveynine aile eğitimi verilen okul öncesi çocuk sayısı	20	50%	60%	60%	70%	70%	80%	

Stratejiler	S1 Kayıt döneminde bir sonraki yıl ilkokula başlayacak olan çocuklar başta olmak üzere, tüm çocukların aileleri ile iletişime geçilerek okul öncesi eğitime kayıtlı ilgili gerekli bilgilendirme yapılacaktır. S2 Okul öncesi eğitimde ebeveyn bilgilendirme çalışmaları yapılacaktır. S3 Tüm derslikler tam kapasite kullanılacaktır. S4 İhtiyaç dâhilinde (aday kayıtlı fazla çocuk olması durumunda) ikili eğitim uygulaması yapılacaktır. S5 Aileye düşen maliyeti azaltmaya yönelik iş birliği, protokol veya projeler geliştirilecektir.							
TEMA:	ERİŞİM							
STRATEJİK AMAÇ 3.	Öğrencilerin kaliteli eğitime erişimleri fırsat eşitliği temelinde artırılarak tüm gelişim alanlarını kapsayacak şekilde çok yönlü gelişimleri sağlanacaktır.							
Hedef 3.2	Okul öncesi eğitiminin niteliği artırılacaktır.							
PG NO	Performans Göstergeleri	Hedefe Etkisi (%)	Başlangıç Değeri	2024 Hedef	2025 Hedef	2026 Hedef	2027 Hedef	2028 Hedef
PG 3.2.1	e-Portfolyo hazırlanan çocuk oranı (%)	30	40%	60%	70%	80%	90%	90%
PG 3.2.2	Eğitim öğretim yılı süresince açık hava etkinliği yapılan eğitim günü oranı (%)	30	2%	3%	3%	4%	4%	4%
PG 3.2.3	Eğitsel değerlendirme ve tanılama hakkında bilgilendirme yapılan veli sayısı	20	5%	10%	15%	20%	20%	20%
PG 3.2.4	Eğitsel değerlendirme ve tanılama hakkında bilgilendirme yapılan öğretmen oranı (%)	30	50%	60%	70%	80%	90%	100%
Stratejiler	S1 Bakanlıkça hazırlanan e-Portfolyo sistemine her çocuk için veri girişi gerçekleştirilecektir. S2 Okul öncesi eğitim sürecinde, her gün açık hava etkinliğine yer verilecektir. S2 Okul bahçeleri geleneksel oyunlara uygun şekilde düzenlenecektir. S4 Okul öncesi eğitimde okul-aile iş birliği geliştirilecektir. S3 Eğitsel değerlendirme ve tanılama sürecine yönelik olarak velilere yönelik bilgilendirme çalışmaları yapılması sağlanacaktır.							

4.5. Maliyetlendirme İlkokul

Tablo 47. Genel Maliyetlendirme Tablosu

Kaynak Tablosu	2024	2025	2026	2027	2028	Toplam Maliyet
Genel Bütçe	450.000	600.000	700.000	800.000	950.000	3.500.000
Valilik Ve Belediyelerin Katkısı	0	0	0	0	0	0
Diğer AB ve Sosyal Dayanışma Fonları	0	0	0	0	0	0
Okul Aile Birliği	450.000	600.000	700.000	800.000	950.000	3.500.000
TOPLAM	450.000	600.000	700.000	800.000	950.000	3.500.000

Amaç ve Hedef No	2024	2025	2026	2027	2028	Beş Yıllık Toplam	ORAN
AMAÇ 1	94.500	126.000	147.000	168.000	199.500	735.000	21,00

Hedef 1	2835	3780	4410	5040	5985	22050	3,00
Hedef 2	2835	3780	4410	5040	5985	22050	3,00
Hedef 3	44415	59220	69090	78960	93765	345450	47,00
Hedef 4	44415	59220	69090	78960	93765	345450	47,00
AMAÇ 2	81.000	108.000	126.000	144.000	171.000	630.000	18,00
Hedef 1	46170	61560	71820	82080	97.470	359100	57,00
Hedef 2	63180	84240	98280	112320	133380	491400	0,78
Hedef 3	46980	62640	73080	83520	99180	365400	0,58
Hedef 4	51840	69120	80640	92160	109440	403200	0,64
Hedef 5	33210	44280	51660	59040	70110	258300	41,00
AMAÇ 3	36.000	48.000	56.000	64.000	76.000	280.000	8,00
Hedef 1	5760	7680	8960	10240	12160	44800	16,00
Hedef 2	2880	3840	4480	5120	6080	22400	8,00
Hedef 3	21600	28800	33600	38400	45600	168000	60,00
Hedef 4	5760	7680	8960	10240	12160	44800	16,00
AMAÇ 4	40.500	54.000	63.000	72.000	85.500	315.000	9,00
Hedef 1	1620	2160	2520	2880	3420	12600	4,00
Hedef 2	37260	49680	57960	66240	78660	289800	92,00
Hedef 3	1620	2160	2520	2880	3420	12600	4,00
AMAÇ 5	49.500	66.000	77.000	88.000	104.500	385.000	11,00
Hedef 1	19800	26400	30800	35200	41800	154000	40,00
Hedef 2	29700	39600	46200	52800	62700	231000	60,00
AMAÇ 6	76.500	102.000	119.000	136.000	161.500	595.000	17,00
Hedef 1	61200	81600	95200	108800	129200	476000	80,00
Hedef 2	2295	3060	3570	4080	4845	17850	3,00
Hedef 3	13005	17340	20230	23120	27455	101150	17,00
AMAÇ 7	72.000	96.000	112.000	128.000	152.000	560.000	16,00
Hedef 1	1440	1920	2240	2560	3040	11200	2,00

Hedef 2	64800	86400	100800	115200	136800	504000	90,00
Hedef 3	4320	5760	6720	7680	9120	33600	6,00
Hedef 4	1440	1920	2240	2560	3040	11200	2,00
AMAÇ TOPLAM	450.000	600.000	700.000	800.000	950.000	350.0000	100,00

Anaokul

Tablo 48. Genel Maliyetlendirme Tablosu

Kaynak Tablosu	2024	2025	2026	2027	2028	Toplam Maliyet
Genel Bütçe	450.000	600.000	700.000	800.000	950.000	3.500.000
Valilik Ve Belediyelerin Katkısı	0	0	0	0	0	0
Diğer AB ve Sosyal Dayanışma Fonları	0	0	0	0	0	0
Okul Aile Birliği	50.000	100.000	100.000	100.000	150.000	500.000
Anaokulu Öz Bakım Gelirleri	400.000	500.000	600.000	700.000	800.000	3.000.000
TOPLAM	450.000	600.000	700.000	800.000	950.000	3.500.000

Amaç ve Hedef No	2024	2025	2026	2027	2028	Beş Yıllık Toplam	ORAN
AMAÇ 1	94.500	126.000	147.000	168.000	199.500	735.000	21,00
Hedef 1	2835	3780	4410	5040	5985	22050	3,00
Hedef 2	2835	3780	4410	5040	5985	22050	3,00
Hedef 3	44415	59220	69090	78960	93765	345450	47,00
Hedef 4	44415	59220	69090	78960	93765	345450	47,00
AMAÇ 2	81.000	108.000	126.000	144.000	171.000	630.000	18,00
Hedef 1	46170	61560	71820	82080	97.470	359100	57,00
Hedef 2	63180	84240	98280	112320	133380	491400	0,78
Hedef 3	46980	62640	73080	83520	99180	365400	0,58
Hedef 4	51840	69120	80640	92160	109440	403200	0,64
Hedef 5	33210	44280	51660	59040	70110	258300	41,00
AMAÇ 3	36.000	48.000	56.000	64.000	76.000	280.000	8,00
Hedef 1	5760	7680	8960	10240	12160	44800	16,00

Hedef 2	2880	3840	4480	5120	6080	22400	8,00
Hedef 3	21600	28800	33600	38400	45600	168000	60,00
Hedef 4	5760	7680	8960	10240	12160	44800	16,00
AMAÇ 4	40.500	54.000	63.000	72.000	85.500	315.000	9,00
Hedef 1	1620	2160	2520	2880	3420	12600	4,00
Hedef 2	37260	49680	57960	66240	78660	289800	92,00
Hedef 3	1620	2160	2520	2880	3420	12600	4,00
AMAÇ 5	49.500	66.000	77.000	88.000	104.500	385.000	11,00
Hedef 1	19800	26400	30800	35200	41800	154000	40,00
Hedef 2	29700	39600	46200	52800	62700	231000	60,00
AMAÇ 6	76.500	102.000	119.000	136.000	161.500	595.000	17,00
Hedef 1	61200	81600	95200	108800	129200	476000	80,00
Hedef 2	2295	3060	3570	4080	4845	17850	3,00
Hedef 3	13005	17340	20230	23120	27455	101150	17,00
AMAÇ 7	72.000	96.000	112.000	128.000	152.000	560.000	16,00
Hedef 1	1440	1920	2240	2560	3040	11200	2,00
Hedef 2	64800	86400	100800	115200	136800	504000	90,00
Hedef 3	4320	5760	6720	7680	9120	33600	6,00
Hedef 4	1440	1920	2240	2560	3040	11200	2,00
AMAÇ TOPLAM	450.000	600.000	700.000	800.000	950.000	350.0000	100,00

1. İZLEME VE DEĞERLENDİRME

Okulumuz Stratejik Planı izleme ve değerlendirme çalışmalarında 5 yıllık Stratejik Planın izlenmesi ve 1 yıllık gelişim planının izlenmesi olarak ikili bir ayrıma gidilecektir.

Stratejik planın izlenmesinde 6 aylık dönemlerde izleme yapılacak denetim birimleri, il ve ilçe millî eğitim müdürlüğü ve Bakanlık denetim ve kontrollerine hazır halde tutulacaktır.

Yıllık planın uygulanmasında yürütme ekipleri ve eylem sorumlularıyla aylık ilerleme toplantıları yapılacaktır. Toplantıda bir önceki ayda yapılanlar ve bir sonraki ayda yapılacaklar görüşülüp karara bağlanacaktır.

İZLEME DEĞERLENDİRME DÖNEMİ	GERÇEKLEŞTİRİLMİ ZAMANI	İZLEME DEĞERLENDİRME DÖNEMİ SÜREÇ AÇIKLAMASI	ZAMAN KAPSAMI
Birinci İzleme-Değerlendirme Dönemi	Her yılın Temmuz ayı içerisinde	Göstergelerin gerçekleşme durumları hakkında hazırlanan raporun kurum müdürüne sunulması	Ocak-Temmuz dönemi
İkinci İzleme-Değerlendirme Dönemi	İzleyen yılın Şubat ayı sonuna kadar	Gösterge hedeflerinden sapmaların ve sapma nedenlerin değerlendirilerek gerekli Stratejilerin alınması	Bir yıllık dönem

2. TABLO/ŞEKİL/GRAFİKLER/EKLER

EKLER

Ek-4 Paydaş Anketleri

Sevgili Öğrencimiz;

- Bu anketin amacı, okul hakkındaki görüşlerini toplamaktır.
- Bu anket, kimlik bilgileri girilmeden yapılmalıdır.
- Okul hakkında görüşlerini yansıtan kutuya "X" işareti koyarak neler düşündüğünü öğrenmemize yardımcı olabilirsin.
- Anketimize katıldığın için teşekkür ederiz.

NO	İLKOKUL ÖĞRENCİLERİ İÇİN KONU BAŞLIKLARI	Kesinlikle Katılıyorum	Katılıyorum	Kararsızım	Kesinlikle Katılmıyorum	Katılmıyorum
01-	Okulumu seviyorum.	()	()	()	()	()
02-	Okulumda kendimi güvende hissediyorum.	()	()	()	()	()
03-	Okulumun içi ve bahçesi temizdir.	()	()	()	()	()
04-	Öğretmenim adildir.	()	()	()	()	()
05-	Öğretmenim benimle ilgileniyor.	()	()	()	()	()
06-	Yardıma ihtiyacım olursa öğretmenim bana yardım eder.	()	()	()	()	()
07-	Öğretmenim derse katılmamı sağlar.	()	()	()	()	()
08-	Öğretmenim dersleri farklı araçlar kullanarak anlatır.	()	()	()	()	()
09-	Okul kantininde yeterli ve sağlıklı yiyecekler var.	()	()	()	()	()
10-	Okulda ders dışı eğlenceli etkinlikler var.	()	()	()	()	()
11-	Teneffüslerde ihtiyaçlarımı giderebiliyorum.	()	()	()	()	()
12-	Öğretmenim her gün beni çok çalıştırıyor.	()	()	()	()	()

Kıymetli Öğretmenimiz;

- Bu anketin amacı, okul/kurum çalışmaları hakkındaki görüşlerinizi almaktır.
- Bu ankette kimlik bilgileri yer almaz.
- Lütfen okul hakkındaki görüşlerinizi en iyi yansıtan kutuya "X" işareti koyarak belirtiniz.
- Anketimize katıldığınız için teşekkür ederiz.

NO	ÖĞRETMENLER İÇİN KONU BAŞLIKLARI	Kesinlikle Katılıyorum	Katılıyorum	Kararsızım	Kesinlikle Katılmıyorum	Katılmıyorum
01-	Okulun misyonu ve vizyonunu tam olarak anlıyorum.	()	()	()	()	()
02-	Okulda eğitim ve yönetim kalitesi sürekli olarak geliyor.	()	()	()	()	()
03-	Okul temiz ve hijyeniktir.	()	()	()	()	()
04-	Okul, öğrencilerin ve personelin güvenliğini sağlamak için uygun güvenlik önlemleri alır.	()	()	()	()	()
05-	Okul, yeni kabul edilen öğrencilere uygun desteği sağlar.	()	()	()	()	()
06-	Okulumuz mesleki yeterliliğimi geliştirmek için eğitim fırsatları sunuyor.	()	()	()	()	()
07-	Okul yönetimimiz öğretmenleri etkin bir şekilde yönlendirir.	()	()	()	()	()
08-	Okulumuz, öğrencilerin öğrenme ilgisini uyandıracak bir öğrenme ortamı oluşturmuştur.	()	()	()	()	()
09-	Etkili bir öğretmen olmak için ihtiyaç duyduğum kaynaklara erişimim var.	()	()	()	()	()
10-	Bana sunulan kaynakları kullanmak için gerekli eğitime sahibim.	()	()	()	()	()
11-	Okulumuzun, farklı ihtiyaçları olan öğrencileri desteklemek için etkin bir politikası vardır.	()	()	()	()	()
12-	Okulumuz müfredat uygulamasını etkin bir şekilde izler.	()	()	()	()	()
13-	Okulumuz, velilere uygun etkinlikler düzenlemektedir.	()	()	()	()	()
14-	Diğer öğretmenlerle iş birliği yaparım.	()	()	()	()	()
15-	Okul personeli arasında dostane bir ilişki sürdürülür.	()	()	()	()	()
16-	Takım ruhumuz ve moralimiz yüksek.	()	()	()	()	()
17-	Okulumuza aidiyet hissediyorum.	()	()	()	()	()

Kıymetli Velimiz;

- Bu anketin amacı, okul/kurum çalışmalarını hakkındaki görüşleriniz almaktır.
- Bu ankette kimlik bilgileri yer almaz.
- Lütfen okul/kurum hakkındaki görüşlerinizi en iyi yansıtan kutuya "X" işareti koyarak belirtiniz.
- Anketimize katıldığınız için teşekkür ederiz.

NO	VELİLER İÇİN KONU BAŞLIKLARI	Kesinlikle Katılıyorum	Katılıyorum	Kararsızım	Kesinlikle Katılmıyorum	Katılmıyorum
01-	Okulun misyonu ve vizyonunu tam olarak anlıyorum.	()	()	()	()	()
02-	Okulda eğitim ve yönetim kalitesi sürekli olarak gelişiyor.	()	()	()	()	()
03-	Okul temiz ve hijyeniktir.	()	()	()	()	()
04-	Okul, öğrencilerin ve personelin güvenliğini sağlamak için uygun güvenlik önlemleri alır.	()	()	()	()	()
05-	Okul, yeni kabul edilen öğrencilere uygun desteği sağlar.	()	()	()	()	()
06-	Okul, çocuğumun okumaya olan ilgisini geliştirmesine yardımcı olabilir.	()	()	()	()	()
07-	Okul çocuğumun öğrenme ilgisini güçlendiriyor.	()	()	()	()	()
08-	Okul çocuğumun ahlaki gelişimini teşvik edebilir.	()	()	()	()	()
09-	Okulda kullanılan değerlendirme yöntemleri çocuğumun gelişimini tüm yönleriyle anlamama yardımcı oluyor.	()	()	()	()	()
10-	Okul, çocuğumun öğrenme performansı ve gelişimi hakkında beni iyi bilgilendiriyor.	()	()	()	()	()
11-	Okul çocuğuma duygusal rahatsızlık ve öğrenme güçlükleri ile karşılaştığında yeterli desteği ve rehberlik sağlar.	()	()	()	()	()
12-	Öğretmenlerin benimle iletişim kurma yöntemlerinden memnunum.	()	()	()	()	()
13-	Herhangi bir problem durumunda müdür endişelerime cevap veriyor.	()	()	()	()	()
14-	Okulda, velilerin ihtiyaçlarına uygun eğitim faaliyetleri düzenlenir.	()	()	()	()	()
15-	Okul, çocukların gelişimini desteklemek için velilerle iyi bir ilişki kurar.	()	()	()	()	()
16-	Okul, aktif veli katılımını teşvik eder.	()	()	()	()	()
17-	Okulun veli etkinliklerine aktif olarak katılıyorum.	()	()	()	()	()
18-	Bir veli olarak okula aidiyet hissediyorum.	()	()	()	()	()
19-	Çocuğumun ev ödevlerini tamamlamasını sağlıyorum.	()	()	()	()	()
20-	Çocuğumu okumaya teşvik ederim.	()	()	()	()	()
21-	Çocuğumun her gün okula gitmesini sağlıyorum.	()	()	()	()	()
22-	Çocuğumun eğitiminde aktif bir ortağım.					

SİNCAN İLKOKULU MÜDÜRLÜĞÜ

STRATEJİK PLAN ÜST KURULU İMZA SİRKÜSÜ

5018 sayılı Kamu Mali Yönetimi ve Kontrol Kanunu ve diğer mevzuatın zorunlu kıldığı Milli Egemenlik İlkokulu Müdürlüğü 2024-2028 Stratejik Planı ilgili birimlerin katkısıyla hazırlanmış ve 01.01.2024 tarihi itibarıyla yürürlüğe girmeye hazır hale getirilmiştir.

Stratejik planın uygulamaya geçebilmesi için kurum yöneticilerinin planda yer alan tüm amaç, hedef ve faaliyetleri benimsedikleri ve uygulama yükümlülüklerini kabul ettiklerini imza karşılığı beyan etmeleri gerekmektedir.

Buna göre tüm yöneticilerin aşağıdaki ifade doğrultusunda stratejik planı Melikgazi İlçe Milli Eğitim Müdürlüğü Makamına gönderilmek üzere imzalamaları gerekmektedir.

Sincan İlkokulu Müdürlüğü'nün 2024-2028 yılları arasını kapsayan stratejik planını inceledim, tüm stratejik planın stratejik amaçlar doğrultusunda uygulanması ile ilgili sorumluluk alanıma giren amaç hedef ve faaliyetlerin yürütülmesi konusunda tüm yasal sorumlulukları kabul ediyorum”

STRATEJİK PLAN ÜST KURULU			
SIRA NO	ADI SOYADI	GÖREVİ	İMZA
1	ERCAN ARI	Okul Müdürü	
2	FATMA KOCABAY	Müdür Yard.	
3	KADRİYE KARABOĞA	Öğretmen	
4	BURCU ÇÖMEZ	Okul Aile B.Bşk.	
5	SERAP BOLAT	Okul Aile Yön.K. Üye	

Ercan ARI
Okul Müdürü

O L U R

23/08/2024

Ahmet BİLEN
İlçe Milli Eğitim Müdürü